



**T.C.**  
**ÇUBUK KAYMAKAMLIĞI**  
**ŞEHİT PİYADE ÜSTEĞMEN**  
**MUHARREM KALELİ İLKOKULU**

---

**2024-2028**  
**STRATEJİK PLANI**





***Geçmişte sayısız medeniyet kurmuş milletin çocukları olduğumuzu ispat etmek için yapmamız lazım gelen şeylerin hepsini yaptığımızı ileri süremeyiz; bu güne ve yarına bırakılmış daha büyük işlerimiz vardır. Herhangi bir amaca ulaşmakla yetinmeyeceğiz. Durmadan daha ileriye varmak için çalışacağız***

*H. Atatürk*

## İSTİKLAL MARŞI



Korkma! Sönmez bu şafaklarda yüzen al sancak,  
Sönmeden yurdumun üstünde tüten en son ocak.  
O benim milletimin yıldızıdır, parlayacak;  
O benimdir, o benim milletimindir ancak.

Çatma, kurban olayım, çehreni ey nazlı hilal!  
Kahraman ırkıma bir gül; ne bu şiddet, bu celal?  
Sana olmaz dökülen kanlarımız sonra helal...  
Hakkıdır, Hakk'a tapan milletimin istiklal.

Ben ezelden beridir hür yaşadım, hür yaşarım,  
Hangi çılgın bana zincir vuracakmış? Şaşarım.  
Kükremiş sel gibiyim, bendimi çiğner, aşarım,  
Yırtarım dağları, enginlere sığmam, taşarım.

Garbın afakını sarmışsa çelik zırhlı duvar,  
Benim iman dolu göğsüm gibi serhaddim var.  
Ulusun, korkma! Nasıl böyle bir imanı boğar,  
"Medeniyet" dediğin tek dişi kalmış canavar?

Arkadaş! Yurduma alçakları uğratma sakın,  
Siper et gövdeni, dursun bu hayâsızca akın.  
Doğacaktır sana vadettiği günler Hakk'ın,  
Kim bilir, belki yarın belki yarından da yakın.

Bastiğın yerleri "toprak" diyerek geçme, tanı,  
Düşün altındaki binlerce kefensiz yatanı.  
Sen şehit oğlusun, incitme, yazıktır atanı,  
Verme, dünyaları alsan da bu cennet vatanı.

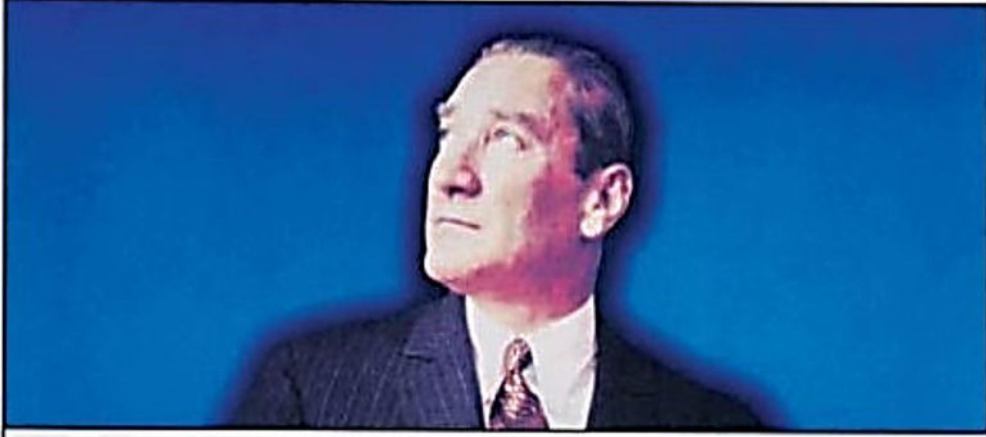
Kim bu cennet vatanın uğruna olmaz ki feda?  
Şüheda fışkıracak, toprağı sıksan şüheda.  
Canı, cananı, bütün varımı alsın da Hüda,  
Etmesin tek vatanımdan beni dünyada cüda.

Ruhumun senden İlahî, şudur ancak emeli:  
Değmesin mabedimin göğsüne namahrem eli.  
Bu ezanlar, ki şehadetleri dinin temeli,  
Ebedî, yurdumun üstünde benim inlemeli.

O zaman vecdile bin secde eder, varsa taşım,  
Her cerihamdan, İlahî, boşanıp kanlı yaşım,  
Fışkırır ruhumücerret gibi yerden naaşım,  
O zaman yükselerek arşa değer belki başım.

Dalgalan sen de şafaklar gibi ey şanlı hilal!  
Olsun artık dökülen kanlarımın hepsi helal.  
Ebediyen sana yok, ırkıma yok izmihlal.  
Hakkıdır, hür yaşamış bayrağımın hürriyet;  
Hakkıdır, Hakk'a tapan milletimin istiklal.

## GENÇLİĞE HİTABE



**Ey Türk Gençliği!**

Birinci vazifen, Türk İstiklâlini, Türk Cumhuriyetini ilelebet muhafaza ve müdafaa etmektir. Mevcudiyetinin ve istikbalinin yegâne temeli budur. Bu temel, senin, en kıymetli hazinendir. İstikbalde dahi, seni, bu hazineден mahrum etmek istiyecek dahili ve harici bedhahların olacaktır. Birgün, istiklâl ve Cumhuriyeti müdafaa mecburiyetine düşersen, vazifeye atılmak için, içinde bulunacağın vaziyetin imkân ve şeraitini düşünmeyeceksin! Bu imkân ve şerait, çok namüsaıt bir mahiyette tezahür edebilir. İstiklâl ve Cumhuriyetine kastedecek düşmanlar, bütün dünyada emsali görülmemiş bir galibiyetin mümessili olabilirler. Cebren ve hile ile aziz vatanın bütün kaleleri zapt edilmiş, bütün tersanelerine girilmiş, bütün orduları dağıtılmış ve memleketin her köşesi bilfiil işgal edilmiş olabilir. Bütün bu şeraitten daha elim ve daha vahim olmak üzere, memleketin dahilinde, iktidara sahip olanlar gafflet ve dalâlet ve hattâ hıyanet içinde bulunabilirler. Hattâ bu iktidar sahipleri şahsi menfaatlerini müstevlilerin siyasi emelleriyle tevhit edebilirler. Millet, fakr-u zaruret içinde harap ve bitap düşmüş olabilir.

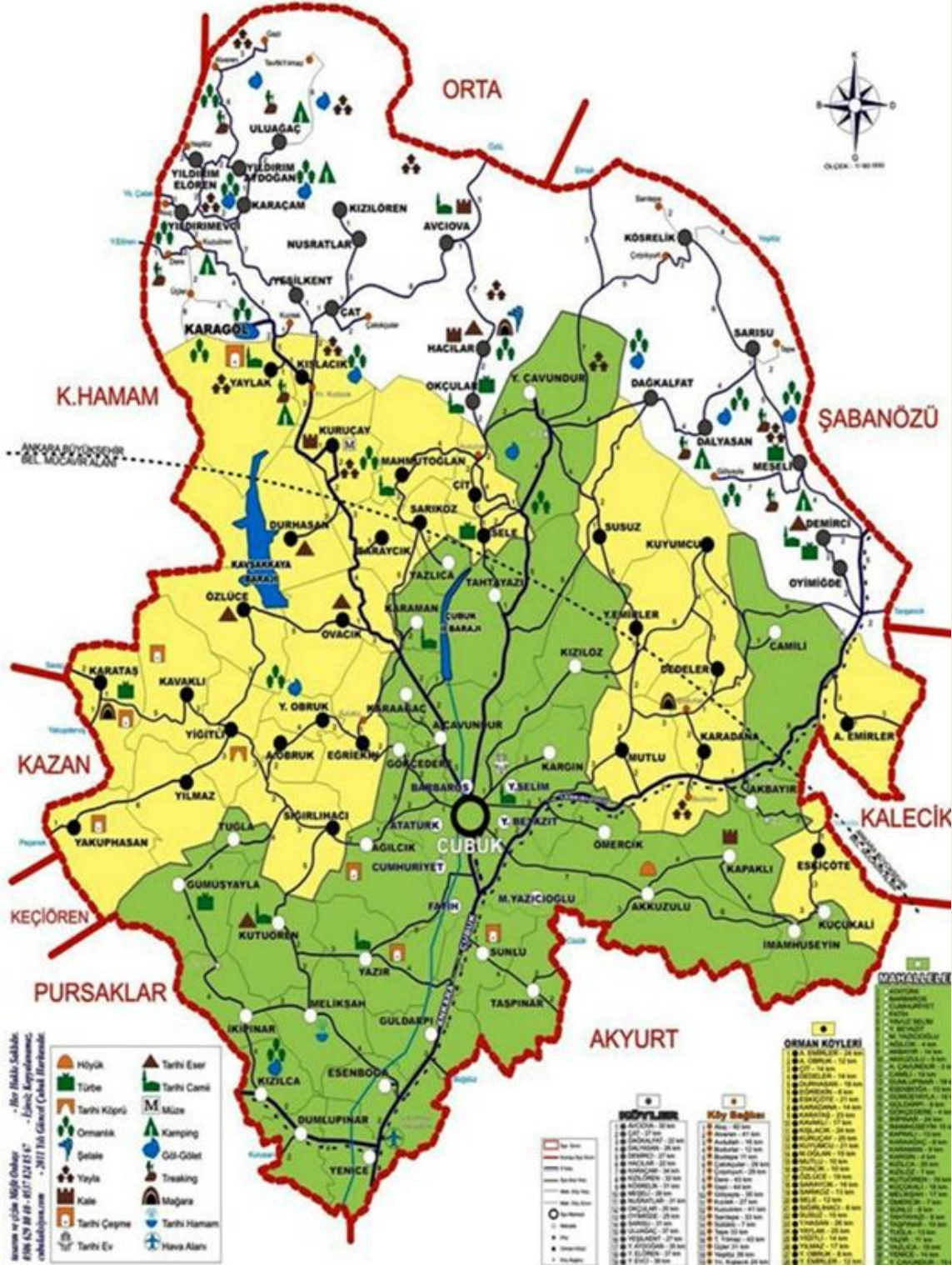
**Ey Türk İstikbalinin Evlâdı!**

İşte, bu ahval ve şerait içinde dahi vazifen; Türk İstiklâl ve Cumhuriyetini kurtarmaktır. Muhtaç olduğun kudret damarlarındaki asil kanda mevcuttur.

**Gazi Mustafa Kemal ATATÜRK**

**20 Ekim 1927**

# ÇUBUK İLÇE HARİTASI



## OKUL/KURUM BİLGİLERİ

Tablo 1 Okul Kurum Bilgileri

<b>İli: ANKARA</b>	
<b>İlçesi: ÇUBUK</b>	
<b>Adres:</b>	Atatürk Mah. Bilgin Sok. No:1 Çubuk/ANKARA
<b>Telefon No:</b>	03128384676
<b>e- Posta Adresi:</b>	715722@meb.k12.tr
<b>Kurum Kodu:</b>	715722
<b>Coğrafi Konum (link)</b>	40°14'21.7"N 33°01'28.8"E
<b>Faks Numarası:</b>	
<b>Web sayfası adresi:</b>	<a href="https://muharremkaleliilkokulu.meb.k12.tr/">https://muharremkaleliilkokulu.meb.k12.tr/</a>
<b>Öğretim Şekli:</b>	Tam Gün



Milletimizin kalkınmasındaki en önemli etken, teknolojik yönden dizayn edilmiş, milli ve manevi kültürümüzle zenginleştirilmiş bir eğitim yapısına sahip olmaktır.

Gelişmiş ülkelerde uzun yıllardır sürdürülmekte olan kaynakların rasyonel bir şekilde kullanımı, eğitimde stratejik planlamayı zorunlu kılmıştır. Ülkemizin sosyal ve ekonomik gelişimine temel teşkil eden en önemli faktör eğitimidir. Başarıya ulaşmanın en önemli yolu planlama yapmaktan geçer. Nereye ne ile ve nasıl gidileceğinin bilinmesi, hedefe ulaşmayı kolaylaştırır. Gelecek nesilleri yetiştiren eğitim kurumları toplumsal değerleri, toplumun beklentileriyle eşleştirerek istenilen değişimi gerçekleştirme işini yapmaktadırlar. Bir ülke için eğitim her türlü olumsuz etkilerin giderilmesinde işlevsel bir mekanizmadır. Eğitimi stratejik olarak planlayan ülkeler hem ekonomide hem de sosyal konular da verimliliği sağlayıp toplumlarını diğer toplumlardan üst konuma getirmişlerdir. Stratejik planlama, hedeflenen geleceğin etkili, verimli olarak biçimlendirilmesi ve yönetilmesidir. Özellikle eğitimde stratejik planlama ile hedeflenmesi gereken insanlarımızın ve ülkemizin geleceğidir. Okulumuzda hazırlanan bu planın başarıya ulaşmasında, farkındalık ve katılım ilkesi önemli bir rol oynayacaktır.

Bu Planlama; 5018 sayılı Kamu Mali Yönetimi ve Kontrol Kanunu gereği Kamu kurumlarında stratejik planlamanın yapılması gerekliliği esasına dayanılarak hazırlanmıştır.

Okulumuzun 2024- 2028 yılı stratejik planının hazırlanmasında emeği geçen stratejik planlama ekibi başta olmak üzere tüm paydaşlarımıza teşekkür ediyor, ülkemizin sosyal ve ekonomik gelişimine temel oluşturan en önemli faktörün eğitim olduğu anlayışıyla hazırlanan stratejik planımızda belirlediğimiz vizyon, misyon ve hedefler doğrultusunda yürütülecek çalışmalarda başarılar diliyorum.

# İÇİNDEKİLER

## 1. GİRİŞ VE STRATEJİK PLANIN HAZIRLIK SÜRECİ

- 1.1. Strateji Geliştirme Kurulu ve Stratejik Plan Ekibi
- 1.2. Planlama Süreci

## 2. DURUM ANALİZİ

- 2.1. Kurumsal Tarihçe
- 2.2. Uygulanmakta Olan Planın Değerlendirilmesi
- 2.3. Mevzuat Analizi
- 2.4. Üst Politika Belgelerinin Analizi
- 2.5. Faaliyet Alanları ile Ürün ve Hizmetlerin Belirlenmesi
- 2.6. Paydaş Analizi
- 2.7. Kuruluş İçi Analiz
  - 2.7.1. Teşkilat Yapısı
  - 2.7.2. İnsan Kaynakları
  - 2.7.3. Teknolojik Düzey
  - 2.7.4. Mali Kaynaklar
  - 2.7.5. İstatistiki Veriler
- 2.8. Dış Çevre Analizi (Politik, Ekonomik, Sosyal, Teknolojik, Yasal ve Çevresel Çevre Analizi -PESTLE)
- 2.9. Güçlü ve Zayıf Yönler ile Fırsatlar ve Tehditler (GZFT) Analizi
- 2.10. Tespit ve İhtiyaçların Belirlenmesi

## 3. GELECEĞE BAKIŞ

- 3.1. Misyon
- 3.2. Vizyon
- 3.3. Temel Değerler

## 4. AMAÇ, HEDEF VE STRATEJİLERİN BELİRLENMESİ

- 4.1. Amaçlar
- 4.2. Hedefler
- 4.3. Performans Göstergeleri
- 4.4. Stratejilerin Belirlenmesi
- 4.5. Maliyetlendirme

## 5. İZLEME VE DEĞERLENDİRME

## 6. TABLO/ŞEKİL/GRAFİKLER/EKLER





# I. BÖLÜM

## STRATEJİK PLAN HAZIRLIK SÜRECİ



2024-2028  
Stratejik **PLAN**

2023-2028 dönemi stratejik plan hazırlanması süreci Üst Kurul ve Stratejik Plan Ekibinin oluşturulması ile başlamıştır. Ekip tarafından oluşturulan çalışma takvimi kapsamında ilk aşamada durum analizi çalışmaları yapılmış ve durum analizi aşamasında paydaşlarımızın plan sürecine aktif katılımını sağlamak üzere paydaş anketi, toplantı ve görüşmeler yapılmıştır.

Durum analizinin ardından geleceğe yönelim bölümüne geçilerek okulumuzun amaç, hedef, gösterge ve eylemleri belirlenmiştir. Çalışmaları yürüten ekip ve kurul bilgileri alta verilmiştir.

**Strateji Geliştirme Kurulu:** Okul müdürünün başkanlığında, bir okul müdür yardımcısı, bir öğretmen ve okul/aile birliği başkanı ile bir yönetim kurulu üyesi olmak üzere 5 kişiden oluşan üst kurul kurulur.

**Stratejik Plan Ekibi:** Okul müdürü tarafından görevlendirilen ve üst kurul üyesi olmayan müdür yardımcısı başkanlığında, belirlenen öğretmenler ve gönüllü velilerden oluşur.

**Tablo2. Strateji Geliştirme Kurulu ve Stratejik Plan Ekibi Tablosu**

**STRATEJİK PLAN ÜST KURULU**

SIRA NO	ADI SOYADI	GÖREVİ
1	Zafer Alpaslan YILMAZ	Okul Müdürü
2	Emre ALICI	Müdür Yardımcısı
3	Osman TEYMUR	Öğretmen
4	Azize URAL	Okul Aile Birliği Başkanı
5	Esmâ DAĞLI	Okul Aile Birliği Yönetim Kurulu Üyesi
6	Mülkiye MERCAN	Okul Aile Birliği Yönetim Kurulu Üyesi

**STRATEJİK PLAN EKİBİ**

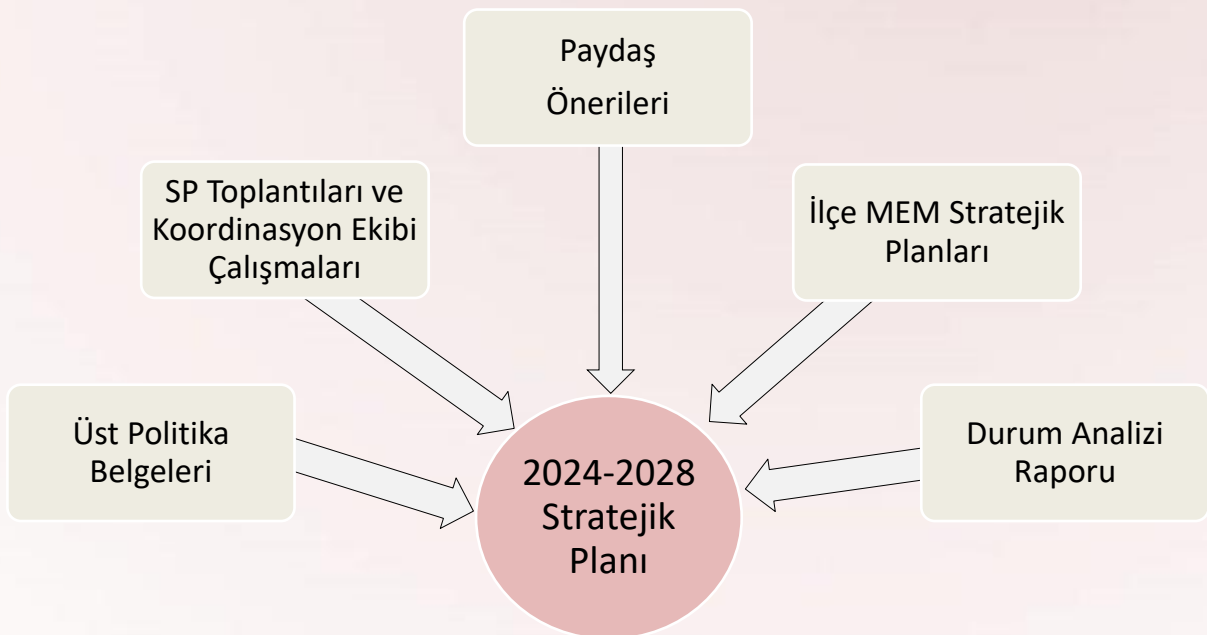
SIRA NO	ADI SOYADI	GÖREVİ
1	Emre ALICI	Müdür Yardımcısı
2	Osman TEYMUR	Öğretmen
3	Azize URAL	Öğretmen
4	Elif AYDIN	Öğretmen
5	Esmâ DAĞLI	Gönüllü Veli
6		

2024-2028 dönemi stratejik plan hazırlanma süreci Strateji Geliştirme Kurulu ve Stratejik Plan Ekibi'nin oluşturulması ile başlamıştır. Ekip tarafından oluşturulan çalışma takvimi kapsamında ilk aşamada durum analizi çalışmaları yapılmış ve durum analizi aşamasında, paydaşlarımızın plan sürecine aktif katılımını sağlamak üzere paydaş anketi, toplantı ve görüşmeler yapılmıştır. Durum analizinin ardından geleceğe yönelim bölümüne geçilerek okulumuzun/kurumumuzun amaç, hedef, gösterge ve stratejileri belirlenmiştir.

5018 sayılı Kamu Mali Yönetimi ve Kontrol Kanunu, kamu idarelerinin kalkınma planları, ulusal programlar, ilgili mevzuat ve benimsedikleri temel ilkeler çerçevesinde geleceğe ilişkin misyon ve vizyonlarını oluşturmaları, amaçlar ve ölçülebilir hedefler belirlemeleri, performanslarını önceden belirlenmiş olan göstergeler doğrultusunda ölçmeleri ve bu süreçleri izleyip değerlendirmeleri amacıyla katılımcı yöntemlerle stratejik plan hazırlamalarını zorunlu kılmıştır.

Cumhurbaşkanlığı tarafından belirlenen politikalar, programlar, ilgili mevzuat ve benimsedikleri temel ilkeler çerçevesinde Bakanlığımız merkez teşkilatı, il ve ilçe millî eğitim müdürlüklerimiz ile okul ve kurumlarımız 2024-2028 stratejik planlarını oluşturacaklardır. Millî Eğitim Bakanlığı 2022/21 sayılı genelgesi ve "Millî Eğitim Bakanlığı 2024-2028 Stratejik Plan Hazırlık Programı" na uygun olarak 2024-2028 stratejik planlarının hazırlanması istenmiştir. Bu süreçte çalışanların aktif katılım ve katkılarının gerekliliği personele duyurulmuştur. Çalışmalar, "Kamu İdareleri İçin Stratejik Planlama Kılavuzu"nda ortaya konulan süreç ve model önerilerine uygun olarak yürütülmüştür. Bu çerçevede, stratejik plan çalışmalarını yürütmek Ekiplerin oluşturulmasını takiben hazırlık çalışmalarına ilişkin ilkeler ve esaslar ile izlenecek yöntem, süreç ve çalışma takvimine ilişkin ayrıntılar kararlaştırılmış ve bu doğrultuda Stratejik Plan çalışmaları yürütülmüştür. 2024-2028 Stratejik Planının amaç, hedef ve stratejilerine dayanak teşkil edecek olan tespitler ve ihtiyaçları belirlemek için hazırlık programı çerçevesinde durum analizi çalışmaları yapılmıştır.

### Plan Oluşum Şeması



# Stratejik Yönetim Süreci

Stratejik yönetim sürecinin tamamını içerecek şekilde stratejik plan hazırlık süreci, durum analizi, geleceğe bakış, strateji geliştirme, eylem planları, izleme ve değerlendirme, stratejik planın güncellenmesi ve stratejik planın sunulması bölümlerinden oluşmaktadır.

<ul style="list-style-type: none"><li>Planın sahiplenilmesi</li><li>Planlama sürecinin organizasyonu</li><li>İhtiyaçların tespiti</li><li>Zaman planı</li><li>Hazırlık programı</li></ul>	<b>STRATEJİK PLAN HAZIRLIK SÜRECİ</b>	<b>Planlama sürecinin planlanması</b>
<ul style="list-style-type: none"><li>Kurumsal tarihçe</li><li>Uygulanmakta olan stratejik planın değerlendirilmesi</li><li>Mevzuat analizi</li><li>Üst politika belgeleri analizi</li><li>Faaliyet alanları ile ürün ve hizmetlerin belirlenmesi</li><li>Paydaş analizi</li><li>Kuruluş içi analiz</li><li>GZFT analizi</li></ul>	<b>DURUM ANALİZİ</b>	<b>Neredeyiz?</b>
<ul style="list-style-type: none"><li>Misyon</li><li>Vizyon</li><li>Temel değerler</li></ul>	<b>GELECEĞE BAKIŞ</b>	<b>Nereye Ulaşmak İstiyoruz?</b>
<ul style="list-style-type: none"><li>Amaçlar</li><li>Hedefler</li><li>Performans göstergeleri</li><li>Stratejiler</li></ul>	<b>STRATEJİ GELİŞTİRME</b>	
<ul style="list-style-type: none"><li>Faaliyetler</li><li>Sorumlular</li></ul>	<b>EYLEM PLANLARI</b>	<b>Gitmek istediğimiz yere nasıl ulaşabiliriz?</b>
<ul style="list-style-type: none"><li>Performans hedefleri</li><li>Performans göstergeleri</li><li>Faaliyetler</li><li>Projeler</li><li>Maliyetlendirme</li><li>Bütçeleme</li></ul>	<b>PERFORMANS PROGRAMI</b>	
<ul style="list-style-type: none"><li>Stratejik plan izleme raporu</li><li>Stratejik plan değerlendirme raporu</li><li>Stratejik plan gerçekleşme raporu</li><li>Faaliyet raporu</li><li>İç denetim</li></ul>	<b>İZLEME VE DEĞERLENDİRME</b>	<b>Başarımızı nasıl takip eder ve değerlendiririz?</b>



## II. BÖLÜM

### DURUM ANALİZİ

Stratejik planlama sürecinin ilk adımı olan durum analizi, okulumuzun/kurumumuzun “neredeyiz?” sorusuna cevap vermektedir. Okulumuzun/kurumumuzun geleceğe yönelik amaç, hedef ve stratejiler geliştirebilmesi için öncelikle mevcut durumda hangi kaynaklara sahip olduğu ya da hangi yönlerinin eksik olduğu ayrıca, okulumuzun/kurumumuzun kontrolü dışındaki olumlu ya da olumsuz gelişmelerin neler olduğu değerlendirilmiştir. Dolayısıyla bu analiz, okulumuzun/kurumumuzun kendisini ve çevresini daha iyi tanımasına yardımcı olacak ve stratejik planın sonraki aşamalarından daha sağlıklı sonuçlar elde edilmesini sağlayacaktır.

Durum analizi bölümünde, aşağıdaki hususlarla ilgili analiz ve değerlendirmeler yapılmıştır;

- Kurumsal tarihçe
- Uygulanmakta olan planın değerlendirilmesi
- Mevzuat analizi
- Üst politika belgelerinin analizi
- Faaliyet alanları ile ürün ve hizmetlerin belirlenmesi
- Paydaş analizi
- Kuruluş içi analiz
- Dış çevre analizi (Politik, ekonomik, sosyal, teknolojik, yasal ve çevresel analiz)
- Güçlü ve zayıf yönler ile fırsatlar ve tehditler (GZFT) analizi
- Tespit ve ihtiyaçların belirlenmesi



Okulumuz 1964 yılında Atatürk ilkokulu olarak hizmete başlamıştır.1988-1989 öğretim yılına kadar eğitim- öğretime devam etmiş daha sonra Atatürk İlkokulu Atatürk mahallesinde yapılan yeni binaya taşınmıştır. Eski Atatürk ilkokulu binası ise Barbaros Ortaokulu olarak 1988-1989 öğretim yılında yeniden hizmete açılmıştır. Barbaros Ortaokulu olarak 1988-1997 yılları arasında eğitim-öğretime devam etmiş. Daha sonra kesintisiz 8 yıllık ilköğretim kapsamında Barbaros ilkokulunun ilköğretime dönüşmesi sonucu ve aynı ilçede, aynı isimli iki okulun bulunması nedeniyle adı Barbaros Ortaokulu 1997 yılında kapanmıştır.

20.12.1997 tarihinde Şehit Piyade Üsteğmen Muharrem Kaleli İlköğretim Okulu adıyla yeni bir ilköğretim okulu açılmıştır. Şehit piyade üsteğmen ismi Çubuk ilçesine bağlı Köşrelik köyünde doğmuş olan ve 1990 yılında şehit olan piyade Üsteğmen Muharrem Kaleli'nin ismi verilmiştir. Şehit Piyade Üsteğmen Muharrem Kaleli İlköğretim Okulu 1998-1999 eğitim öğretim yılında eğitime 1 yıl ara verilmiştir. Okulumuzun bünyesinde 1998-1999 eğitim öğretim yılında ise Çubuk Anadolu Lisesi,1999-2000 öğretim yılında ise Çubuk Ticaret Meslek Lisesi geçici olarak eğitim öğretim yapmıştır. 1999-2000 Eğitim-Öğretim yılında ilköğretim 6. ve 7. sınıflar olmak üzere iki şube olarak yeniden hizmete başlamıştır. 1999-2000 Eğitim öğretim yılında, 6 ve 7.sınıflarla eğitime başlayan okulumuz 2009-2010 eğitim öğretim yılında 18 şubeye ulaşmıştır. Okulumuz 2014-2015 eğitim-öğretim yılından itibaren normal öğretim yapan ilkokul olarak eğitim- öğretim faaliyetlerine devam etmektedir.

Şu anda bir müdür, bir müdür yardımcısı, 11 öğretmen ve 171 öğrenci ile öğretime devam etmekteyiz. Okulumuzda 1 Kadrolu hizmetli personelimiz yanında İlçe Milli Eğitim Müdürlüğü'nün hizmet aldığı taşeron firmanın bir elemanı tarafından temizlik hizmetlerimiz görülmektedir.

## Geçmiş Yıllarda Görev Yapan Okul Müdürleri

Görev Yılları	Adı – Soyadı
2003-2010	Fikri ARAS
2010-2014	Mehmet ÇELİK
2014-2023	Hamza AYDOĞAN
2023-2024	Zafer Alpaslan YILMAZ



2019-2023 Stratejik Planımızda toplam 3 amaca ilişkin; 6 hedef, 30 performans göstergesi mevcuttur. Değerlendirme raporu, 2019-2023 Dönemi Stratejik Planının 2023 yılı hedeflere ve hedeflere ait performans göstergelerine ulaşma oranları dikkate alınarak hazırlanmıştır. Raporda; stratejik planda belirlenmiş olan amaç ve hedefler, sorumlu birim ve performans göstergeleri bazında değerlendirilmiştir ve her bir performans göstergesi için performans hesaplaması yüzde olarak hesaplanmıştır. Performans göstergelerine ilişkin değerlendirmeler; Her bir performans göstergesinin hedefe etkisi göz önünde bulundurularak hedef bazında performans hesaplaması yapılmıştır.

Hedef Performansının Hesaplanmasında Dikkat Edilen Hususlara Aşağıda Yer Verilmiştir:

- Tablolarda yer alan hedef performansları, performans göstergelerinin gerçekleşme yüzdeleri tek tek hesaplandıktan sonra ilgili göstergenin hedefe olan etkisi bulunarak sonuçların toplanmasıyla elde edilmiştir.

- Bazı göstergelerin performansı yüzde 100'ü aşmıştır. Ancak hedef performansının ölçümünde bu değer 100 olarak dikkate alınmıştır. Böylece diğer göstergelerin hedefe etkisinin doğru hesaplanması sağlanmıştır.

- Bazı göstergelerin performansı negatif bir değer almıştır. Ancak hedef performansının ölçümünde bu değer 0 olarak dikkate alınmıştır. Böylece diğer göstergelerin hedefe etkisinin doğru hesaplanması sağlanmıştır.

Değerlendirmelerimiz sonucunda, hedef göstergelerimize etki eden önemli gelişmeler yaşandığını gözlemledik. Bu gelişmeler, planlarımızın bazı alanlarda başarısızlığa neden olmasına yol açtı. Bu kırılma noktalarını ayrıntılı olarak planımızın değerlendirme analizinde ele alacağız. Özellikle şu anahtar konuları vurgulayabiliriz:

**Pandemi Süreci:** COVID-19 pandemisi, eğitim alanında büyük zorluklar yarattı. Dünya genelinde okulların kapanması veya sınırlı katılımı açık kalması, öğrenciler üzerinde olumsuz etkilere yol açtı.

**Deprem Etkisi:** Kahramanmaraş'ta yaşanan deprem, psikolojik ve sosyal hasara neden oldu ve öğrencilerin eğitimine olumsuz etkiledi. Ayrıca Çubuk ilçesine gelen göç dalgası, bu ilçedeki eğitim kurumlarını zorladı. Öğrenci sayısının artması, sınıfların kalabalık olmasına ve öğretmen kaynaklarının yetersiz kalmasına yol açtı.

**Okul Kapanmaları:** COVID-19 pandemisi nedeniyle birçok ülkede okullar geçici olarak kapatılmış veya çevrimiçi eğitime geçilmiştir. Bu, öğrencilerin fiziksel olarak okula katılamamaları anlamına gelir.

**Çevrimiçi Eğitim Uygulamaları:** Pandemi sırasında öğrenciler, öğretmenler ve eğitim kurumları, çevrimiçi eğitim platformlarına daha fazla bağımlı hale gelmiştir.

**Öğrenci Başarısındaki Dalgalanmalar:** Pandemi nedeniyle öğrenci başarısı ve öğrenci notları dünya genelinde dalgalanmıştır. Online eğitim, öğrencilerin motivasyonunu ve öğrenme süreçlerini etkilemiştir.

**Öğrenci Devamsızlığı:** Okulların kapanması veya karışık eğitim modelleri, öğrenci devamsızlığı sorunlarına yol açmıştır. Bazı öğrenciler, çevrimiçi eğitime erişimde sorun yaşamıştır.

Bu faktörler, hedeflerimize ulaşma konusunda karşılaştığımız zorlukların altını çizmektedir. Bu nedenle, yeni plan döneminde bu zorlukların üstesinden gelmeyi ve daha etkili bir eğitim ortamı oluşturmayı hedeflemekteyiz.



Performans Göstergesi	2023 GİRİLMESİ GEREKEN VERİ	BAŞLANGIÇ DEĞERİ 2018	2023 GERÇEKLEŞEN	2023 NİHAİ HEDEF	GERÇEKLEŞME ORANI	BAŞARI
20 gün üzeri devamsız öğrenci oranı (%)	2,00	3	2,00	2	100,00	BAŞARILI
İlkokul birinci sınıf öğrencilerinden en az bir yıl okul öncesi eğitim almış olanların oranı (%)	55,00	50	55,00	75	73,33	MAKUL
Geçici koruma altındaki yabancı öğrencilerin okullaşma oranı (%)	89,00	85,71	89,00	92	96,74	BAŞARILI
6-9 yaş grubu okullaşma oranı (%)	100,00	100	100,00	100	100,00	BAŞARILI
Desteklenen şartları elverişsiz ailelerin oranı (%)	72,00	68	72,00	75	96,00	BAŞARILI
Bilimsel, kültürel, sanatsal ve sportif alanlarda en az bir faaliyete katılan öğrenci oranı (%)	14,00	5	14,00	13	107,69	BAŞARILI
Öğrenci başına okunan kitap sayısı	7,00	4	7,00	9	77,78	MAKUL
Okul ve mahalle spor kulüplerinden yararlanan öğrenci oranı (%)	3,00	0	3,00	13	23,08	İYİLEŞTİRİLMELİ
Bilim ve sanat merkezleri grup tarama uygulaması yapılan öğrenci oranı (%)	4,20	2,22	4,20	4,5	93,33	BAŞARILI
Destek programına katılan öğrencilerden hedeflenen başarıya ulaşan öğrencilerin oranı (%)	60,00	52	60,00	60	100,00	BAŞARILI
Destek eğitimden yararlanan engelli birey sayısı oranı	100,00	100	100,00	100	100,00	BAŞARILI
Toplumsal sorumluluk ve gönüllülük programlarına katılan öğrenci oranı (%)	5,00	0	5,00	13	38,46	İYİLEŞTİRİLMELİ
Başka Kurumlarca düzenlenen bilimsel etkinliklere katılan öğrenci oranı (%)	3,00	0	3,00	13	23,08	İYİLEŞTİRİLMELİ
Yabancı dil sınavında (YDS) en az C seviyesi veya eşdeğeri bir belgeye sahip olan öğretmen oranı (%)	1,00	0	1,00	3	33,33	İYİLEŞTİRİLMELİ
Ulusal proje ve yarışmalara katılan öğrenci oranı (%)	4,50	0	4,50	5	90,00	BAŞARILI
Ulusal proje ve yarışmalara katılan öğretmen oranı (%)	0,00	0	0,00	17	0,00	İYİLEŞTİRİLMELİ
Uluslararası proje ve yarışmalara katılan öğrenci oranı (%)	0,00	0	0,00	5	0,00	İYİLEŞTİRİLMELİ
Uluslararası proje ve yarışmalara katılan öğretmen oranı (%)	9,10	0	9,10	10	91,00	BAŞARILI
Kurumda yürütülen proje sayısı	2,00	0	2,00	3	66,67	MAKUL
Alanında lisansüstü eğitim alan öğretmen oranı(%)	27,20	0	27,20	3	906,67	BAŞARILI
Bir yılda hizmet içi eğitime katılan öğretmenlerin oranı (%)	70,00	50	70,00	75	93,33	BAŞARILI
Kaynaştırma/bütünleştirme ve Özel eğitime ihtiyaç duyan öğrencilere yönelik eğitim alan öğretmen oranı	18,10	0	18,10	5	362,00	BAŞARILI
Ders ve proje etkinliklerine katılan öğretim üyesi sayısı	0,00	0	0,00	3	0,00	İYİLEŞTİRİLMELİ
Üniversiteler ile işbirliği içerisinde yürütülen proje sayısı	0,00	0	0,00	3	0,00	İYİLEŞTİRİLMELİ

### BAŞARILI OLDUĞUMUZ ALANLAR

Kurumumuzun eğitim göstergeleri değerlendirmesi sonucunda en **başarılı** olduğumuz alanlar şunlardır:

Kurumumuz, ilkökul düzeyinde 20 gün üzeri devamsız öğrenci oranında azalma olmuştur.

İlkokul birinci sınıf öğrencilerinden en az bir yıl okul öncesi eğitim almış olanların oranı artmış olup ilkökula uyum, sosyal gelişimleri ve okul kültürü gelişimini olumlu yönde artırmıştır.

Geçici koruma altındaki yabancı öğrencilerin okullaşma oranı artmış olmakla beraber yabancı öğrencilerin eğitimi konusundaki bilinç artmıştır.

Bilimsel, kültürel, sanatsal ve sportif alanlarda en az bir faaliyete katılan öğrenci oranı artarak bu alanlarda öğrenci ilgi ve yetenekleri gelişmiştir.

Coğrafi bilgi sisteminin güncellenmesi konusundaki başarılarımız sayesinde, kurumumuzun kaynaklarını daha etkili bir şekilde kullanmış ve veri tabanımızı güncel tutarak daha iyi kararlar alabilmiştir.

Destek programına katılan öğrencilerden hedeflenen başarıya ulaşan öğrencilerin oranında hedeflediğimiz orana ulaşmış olma ve devamını getirme konusunda hedefimiz devam edecektir.

Çevre bilincinin artırılması çerçevesinde yapılan etkinliklere katılan öğrenciler ödüllendirilerek katılım oranımız artmıştır.

Öğretmen ve okul yöneticilerimizin genel ve özel alanlarına yönelik becerilerini geliştirmek için lisansüstü düzeyde mesleki gelişim programlarına katılımı desteklenmiştir.

### MAKUL SEVİYEDE OLAN ALANLAR

Kurumumuzun eğitim göstergeleri değerlendirmesi sonucunda, bazı alanlarda tatmin edici bir performans sergilediğimizi gözlemlemekteyiz. Bu alanlar şunlardır:

İlkokul birinci sınıf öğrencilerinden en az bir yıl okul öncesi eğitim almış olanların oranı artmış olup ilkökula uyum, sosyal gelişimleri ve okul kültürü gelişimini olumlu yönde artırmıştır.

Öğrenci başına okunan kitap sayısını makul seviyede artarak öğrencilerimizin okuma alışkanlığını teşvik etmiş ve okuma becerilerini güçlendirmiştir. Bu sayede öğrencilerimiz bilgiye daha kolay erişebilme yetilerini geliştirmişlerdir.

İlkokul seviyesinde bilimsel, kültürel, sanatsal ve sportif alanlarda en az bir faaliyete katılan öğrenci oranı oldukça memnuniyet vericidir. Öğrencilerimiz aktif olarak bu alanlara katılım sağlayarak zengin deneyimler kazanmaktadır.

Kurumda yürütülen proje sayısında makul oranda hedefimizi gerçekleştirmiş olup bu konuda ilgi ve alanın yükselmesi için gerekli çalışmalar yapılmaktadır.

### İYİLEŞTİRİLMESİ GEREKEN ALANLAR

Kurumumuzun eğitim göstergeleri değerlendirmesi sonucunda, bazı alanlarda iyileştirme gerekliliği ve hedeflere ulaşma noktasında sapma gözlemlenmiştir. Bu alanlar şunlardır:

Toplantılarda sınıf öğretmenleri ve branş öğretmenleri ile gerçekleştirilen görüşmeler neticesinde, okul ve mahalle spor kulüplerinden yararlanan öğrenci oranında artışın az olması bu alanda iyileştirme gerektirdiğini göstermektedir. Toplumsal sorumluluk ve gönüllülük programlarına katılan öğrenci sayımızı artırarak öğrencide sorumluluk empati yardımlaşma konusunda bilinçlendirme kazandırmayı hedeflemekteyiz.

Okulumuzda psikolojik danışman olmadığı için rehberlik hizmetlerinin yetersizliği, öğrencilerin psikososyal gelişimlerine yeterince destek verilememektedir. Velilerin çocuklarının eğitimine katılımı ve ilgisi, öğrencilerin motivasyonunu ve psikolojisini büyük ölçüde etkileyebilir. Bu analizler, okulun özgül koşullarına ve yerel eğitim sisteminin dinamiklerine dayanmaktadır. Okul yönetimi, öğretmenler ve veliler, bu nedenlerin üzerine giderek stratejiler geliştirmeyi hedeflemekteyiz.

Ulusal proje ve yarışmalara katılan öğretmen oranında artma olması için gerekli eğitimler ve çalışmalara başlanmış olup iyileştirilme çalışmaları başlamıştır.

YASAL YÜKÜMLÜLÜK (GÖREVLER)	DAYANAK(KANUN, YÖNETMELİK, GENELGE, YÖNERGE)
Atama	657 Sayılı Devlet Memurları Kanunu
	Milli Eğitim Bakanlığına Bağlı Okul ve Kurumların Yönetici ve Öğretmenlerinin Norm Kadrolarına İlişkin Yönetmelik
	Milli Eğitim Bakanlığı Eğitim Kurumları Yöneticilerinin Atama ve Yer Değiştirmelerine İlişkin Yönetmelik
	Milli Eğitim Bakanlığı Öğretmenlerinin Atama ve Yer Değiştirme Yönetmeliği
Ödül, Disiplin	Devlet Memurları Kanunu
	6528 Sayılı Milli Eğitim Temel Kanunu İle Bazı Kanun ve Kanun Hükmünde Kararnelerde Değişiklik Yapılmasına Dair Kanun
	Milli Eğitim Bakanlığı Personeline Başarı, Üstün Başarı ve Ödül Verilmesine Dair Yönerge
	Milli Eğitim Bakanlığı Disiplin Amirleri Yönetmeliği
Okul Yönetimi	1739 Sayılı Milli Eğitim Temel Kanunu
	Milli Eğitim Bakanlığı İlköğretim Kurumları Yönetmeliği
	Milli Eğitim Bakanlığı Okul Aile Birliği Yönetmeliği
	Milli Eğitim Bakanlığı Eğitim Bölgeleri ve Eğitim Kurulları Yönergesi
	MEB Yönetici ve Öğretmenlerin Ders ve Ek Ders Saatlerine İlişkin Karar
	Taşınır Mal Yönetmeliği
Eğitim-Öğretim	Anayasa
	1739 Sayılı Milli Eğitim Temel Kanunu
	222 Sayılı İlköğretim ve Eğitim Kanunu
	6287 Sayılı İlköğretim ve Eğitim Kanunu ile Bazı Kanunlarda Değişiklik Yapılmasına Dair Kanun
	Milli Eğitim Bakanlığı İlköğretim Kurumları Yönetmeliği
	Milli Eğitim Bakanlığı Eğitim Öğretim Çalışmalarının Planlı Yürütülmesine İlişkin Yönerge
	Milli Eğitim Bakanlığı Öğrenci Yetiştirme Kursları Yönergesi
	Milli Eğitim Bakanlığı Ders Kitapları ve Eğitim Araçları Yönetmeliği
Milli Eğitim Bakanlığı Öğrencilerin Ders Dışı Eğitim ve Öğretim Faaliyetleri Hakkında Yönetmelik	
Personel İşleri	Milli Eğitim Bakanlığı Personel İzin Yönergesi
	Devlet Memurları Tedavi ve Cenaze Giderleri Yönetmeliği
	Kamu Kurum ve Kuruluşlarında Çalışan Personelin Kılık Kıyafet Yönetmeliği
	Memurların Hastalık Raporlarını Verecek Hekim ve Sağlık Kurulları Hakkındaki Yönetmelik
	Milli Eğitim Bakanlığı Personeli Görevde Yükseltme ve Unvan Değişikliği Yönetmeliği
	Öğretmenlik Kariyer Basamaklarında Yükseltme Yönetmeliği
Mühür, Yazışma, Arşiv	Resmi Mühür Yönetmeliği
	Resmi Yazışmalarda Uygulanacak Usul ve Esaslar Hakkındaki Yönetmelik
	Milli Eğitim Bakanlığı Evrak Yönergesi
	Milli Eğitim Bakanlığı Arşiv Hizmetleri Yönetmeliği
Rehberlik ve Sosyal Etkinlikler	Milli Eğitim Bakanlığı Rehberlik ve Psikolojik Danışma Hizmetleri Yönet.
	Okul Spor Kulüpleri Yönetmeliği
	Milli Eğitim Bakanlığı İlköğretim ve Ortaöğretim Sosyal Etkinlikler Yönetmeliği
Öğrenci İşleri	Milli Eğitim Bakanlığı İlköğretim Kurumları Yönetmeliği
	Milli Eğitim Bakanlığı Demokrasi Eğitimi ve Okul Meclisleri Yönergesi
	Okul Servis Araçları Hizmet Yönetmeliği
İsim ve Tanıtım	Milli Eğitim Bakanlığı Kurum Tanıtım Yönetmeliği
	Milli Eğitim Bakanlığına Bağlı Kurumlara Ait Açma, Kapatma ve Ad Verme Yönetmeliği
Sivil Savunma	Sabotajlara Karşı Koruma Yönetmeliği
	Binaların Yangından Korunması Hakkındaki Yönetmelik
	Daire ve Müesseseler İçin Sivil Savunma İşleri Kılavuzu

Millî Eğitim Müdürlüğüne görev ve sorumluluk yükleyen amir hükümlerin tespit edilmesi için tüm üst politika belgeleri ayrıntılı olarak taranmış ve bu belgelerde yer alan politikalar incelenmiştir. Analiz edilen belgelerden Ankara Millî Eğitim Müdürlüğü 2024-2028 Stratejik Planı'nın stratejik amaç, hedef, performans göstergeleri ve stratejileri hazırlanırken yararlanılmıştır.

Analiz edilen belgeler Tablo 4'de gösterilmiş olup yapılan değerlendirmeler ve buna ilişkin üst politika belgelerinde Müdürlüğümüze verilen görevler Tablo 5'de yer almaktadır.

Temel Üst Politika Belgeleri		Sektörel ve Tematik Strateji Belgeleri
<ul style="list-style-type: none"> <li>• MEB 2024-2028 Stratejik Planı</li> <li>• Ankara MEM 2019-2023 Stratejik Planı</li> <li>• Milli Eğitim Kalite Çerçevesi</li> <li>• Ankara Büyükşehir Belediyesi 2020-2024 Stratejik Planı</li> </ul>		<ul style="list-style-type: none"> <li>• Türkiye Yeterlilikler Çerçevesi</li> <li>• Ulusal ve Uluslararası Kuruluşların Eğitim ve Türkiye ile İlgili Raporları</li> <li>• Diğer Kamu Kurum ve Kuruluşlarının Stratejik Planları</li> </ul>
Üst Politika Belgesi	İlgili Bölüm/Referans	Verilen Görev/İhtiyaçlar
<b>MEB 2024-2028 Stratejik Planı</b>	Engellilerin Toplumsal Hayata Katılımı ve Özel Eğitim	3 Hedef
	Hayat Boyu Öğrenme	5 Hedef
	Ortaöğretim	5 Hedef
	Ölçme, Seçme ve Yerleştirme	1 Hedef
	Temel Eğitim	5 Hedef
<b>Millî Eğitim Kalite Çerçevesi</b>	Eğitim ve Öğretim Hizmetlerinin Niteliği	Öğrenci temel öğrenme kazanımlarının edinilmesinde doğrudan etkiye sahip beşeri, malî ve fiziksel alt yapı, Hazır oluş, Eğitim ortamı ve çevre, Sosyal tarafların katılımı, Hayat boyu öğrenme, Hareketlilik ile başarı ve geçişleri
	Eğitim Yönetiminde İzleme ve Değerlendirme	Öğrenci temel öğrenme kazanımlarının edinilmesinde etkili olan İzleme Ortamı, Risk Değerlendirme, İzleme Faaliyetleri, Bilgi ve İletişim ile İzleme alanları
<b>Ankara Büyükşehir Belediyesi 2020-2024 Stratejik Planı</b>	PG 3.2.7, PG 5.3.4, PG 7.1.4, PG 7.2.1, PG 7.7.2	Sıfır atık eğitimi verilen okul sayısı, Malzeme yardımı yapılan okul, dernek, camii ve sivil toplum kuruluş sayısı, Yemek yardımı yapılan öğrenci ve kişi sayısı, Engelli okullarında okuyan öğrencilere yemek yardımı, hizmetten yararlanan engelli öğrenci sayısı, Eğitim ve öğretim kurumlarıyla yapılan iş birliği sayısı

FAALİYET ALANLARINA GÖRE ÜRÜN VE HİZMETLER	
FAALİYET ALANI: EĞİTİM	FAALİYET ALANI: YÖNETİM İŞLERİ
<b>Rehberlik Hizmetleri</b> <ul style="list-style-type: none"> <li>Psikolojik Danışma</li> <li>Sınıf İçi Rehberlik Hizmetleri</li> </ul>	<b>Öğrenci işleri hizmeti</b> <ul style="list-style-type: none"> <li>Kayıt-Nakil işleri</li> <li>Devam-devamsızlık</li> <li>Sınıf geçme</li> </ul>
<b>Sosyal-Kültürel Etkinlikler</b> <ul style="list-style-type: none"> <li>Halk oyunları</li> <li>Koro</li> <li>Satranç</li> <li>Yarışmalar</li> <li>Kültürel Geziler</li> <li>Kermes ve Şenlikler</li> <li>Piknikler</li> <li>Sosyal Kulüp ve Toplum Hizmeti Çalışmaları</li> </ul>	<b>Öğretmen işleri hizmeti</b> <ul style="list-style-type: none"> <li>Derece terfi</li> <li>Hizmet içi eğitim</li> <li>Özlük hakları</li> <li>Sendikal Hizmetler</li> </ul>
<b>Spor Etkinlikleri</b> <ul style="list-style-type: none"> <li>Futbol,</li> <li>Basketbol</li> <li>Oryantiring</li> </ul>	<b>Mali İşlemler</b> <ul style="list-style-type: none"> <li>Okul Aile Birliği işleri</li> <li>Bütçe işlemleri</li> <li>Bakım-onarım işlemleri</li> <li>Taşınır Mal işlemleri</li> </ul>
<ul style="list-style-type: none"> <li>Resmi Bayram Törenleri</li> </ul>	
FAALİYET ALANI: ÖĞRETİM	FAALİYET ALANI: YETİŞKİN EĞİTİMİ VE VELİLERLE İLİŞKİLER
<b>Öğretimin Planlanması</b> <ul style="list-style-type: none"> <li>Planlar</li> <li>Öğretmenler Kurulu</li> <li>Zümre toplantıları</li> </ul>	<b>Sağlık Hizmetleri</b> <ul style="list-style-type: none"> <li>Ağız ve Diş Sağlığı Semineri</li> <li>Çocuk Hastalıkları Semineri</li> </ul>
<b>Öğretimin Uygulanması</b> <ul style="list-style-type: none"> <li>Sınıf içi uygulamalar</li> <li>Gezi ve inceleme</li> <li>Kazanım değerlendirme</li> </ul>	<b>Kurslar</b> <ul style="list-style-type: none"> <li>Judo Kursları(HEM yönlendirilecek)</li> <li>Halk Oyunları Kursları (HEM yönlendirilecek)</li> </ul>
<b>Öğretimin Değerlendirilmesi</b> <ul style="list-style-type: none"> <li>Dönem içi değerlendirmeler</li> </ul>	<b>Velilerle İlgili Hizmetler</b> <ul style="list-style-type: none"> <li>Veli toplantıları</li> <li>Veli iletişim hizmetleri</li> <li>Okul-Aile Birliği faaliyetleri</li> </ul>

Okulumuzda öğrencilerimizin kayıt, nakil, devam-devamsızlık, not, öğrenim belgesi düzenleme işlemleri e-okul yönetim bilgi sistemi üzerinden yapılmaktadır.

Okulumuz İl ve İlçe Milli Eğitim Müdürlüğümüz tarafından düzenlenen sosyal, kültürel ve sportif yarışmalara katılmaktadır. Okulumuzda kültürel geziler, tiyatro, piknik, kermes gibi faaliyetler düzenlenmektedir

ÜRÜN VE HİZMETLER	
Öğrenci kayıt, kabul ve devam işleri	Eğitim hizmetleri
Öğrenci başarısının değerlendirilmesi	Öğretim hizmetleri
Sınıf geçme işleri	Kulüp çalışmaları
Öğrenim belgesi düzenleme işleri	Öğrenim Belgesi
Personel işleri	Sosyal, kültürel ve sportif etkinlikler
Öğrenci sağlığı ve güvenliği	Bilimsel araştırmalar
Okul çevre ilişkileri	Yaygın eğitim
Rehberlik	Mezunlar (Öğrenci)

Okulumuzda öğrencilerimizin kayıt, nakil, devam-devamsızlık, not, öğrenim belgesi düzenleme işlemleri e-okul yönetim bilgi sistemi üzerinden yapılmaktadır.

Öğretmenlerimizin özlük, derece-kademe, terfi, hizmet içi eğitim, maaş ve ek ders işlemleri Mebbis ve KBS sistemleri üzerinden yapılmaktadır. Okulumuzun mali işlemleri ilgili yönetmeliklere uygun olarak yapılmaktadır.

Okulumuzun rehberlik anlayışı sadece öğrenci odaklı değildir . Sınıf öğretmenlerimiz öğrenci ve velilere yönelik seminerler düzenlemekte, çeşitli anket ve envanterler uygulamaktadır. Düzenli olarak veli görüşmeleri yapılmaktadır. Okulumuzda davranış problemi gözlemlenen sınıf ve öğrenciler güdülenerek olumlu davranış kazanmalarını sağlamak amaçlanmaktadır.

Okulumuz İl ve İlçe Milli Eğitim Müdürlüğümüz tarafından düzenlenen sosyal, kültürel ve sportif yarışmalara katılmaktadır. Okulumuzda kültürel geziler, tiyatro, piknik, kermes gibi faaliyetler düzenlenmektedir

2024-2028 Stratejik Planlama Ekibi olarak planımızın hazırlanması aşamasında katılımcı bir yapı oluşturmak için ilgili tarafların görüşlerinin alınması ve plana dahil edilmesi gerekli görülmüş ve bu amaçla paydaş analizi çalışması yapılmıştır. Ekibimiz tarafından iç ve dış paydaşlar belirlenmiş, bunların önceliklerinin tespiti yapılmıştır.

Paydaş görüş ve beklentileri SWOT (GZFT) Analizi Formu, Çalışan Memnuniyeti Anketi, Öğrenci Memnuniyeti Anketi, Veli Anketi Formu kullanılmaktadır. Aynı zamanda öğretmenler kurulu toplantıları, Zümre toplantıları gibi toplantılarla görüş ve beklentiler tutanakla tespit edilmekte Okulumuz bünyesinde değerlendirilmektedir.

Milli Eğitim Bakanlığı, Kaymakamlık, İlçe Milli Eğitim Müdürlükleri, Okullar, Yöneticiler, Öğretmenler, Özel Öğretim Kurumları, Öğrenciler, Okul aile birlikleri, Memur ve Hizmetli, Belediye, İl Sağlık Müdürlüğü, Meslek odaları, Sendikalar, Vakıflar, Muhtarlıklar, Tarım İlçe Müdürlüğü, Sivil Savunma İl Müdürlüğü, Türk Telekom İlçe Müdürlüğü, Medya...vb.

#### **Paydaş Analizi Ve Sınıflamasında Kullanılan Kavramlara İlişkin Açıklamalar :**

**Paydaş:** kurumun gerçekleştirdiği faaliyetlerden etkilenen taraflardır.

**Paydaşlar şu başlıklar altında ele alınmaktadır.**

**Lider:** kurumda herhangi bir kademedeki görev alan çalışanlar içerisinde liderlik özellikleri olan kişilerdir.

**Çalışan :** kurum çalışanıdır.

**Müşteri:** ürün, hizmet ve süreçten etkilenen herkeştir.

**Temel Ortak:** Kurum faaliyetlerini gerçekleştirmek üzere kendi seçimi üzerine değil zorunlu olarak kurulan ortaklıklardır.

**Stratejik Ortak:** kurumun faaliyetlerini gerçekleştirmek üzere kendi seçimi üzerine kurduğu ortaklıktır.

**Tedarikçi:** kurumun faaliyetlerini gerçekleştiren ihtiyaç duyduğu kaynakları temin eden kuruluşlardır.

**Ürün/Hizmet:** herhangi bir hizmet/üretim sürecinin çıktısıdır.

# PAYDAŞ LİSTESİ

PAYDAŞIN ADI	PAYDAŞ TÜRÜ	NEDEN PAYDAŞ	HEDEF KİTLE / YARARLANICI	TEMEL ORTAK	STRATEJİK ORTAK	ÇALIŞAN	TEDARİKÇİ
Milli Eğitim Bakanlığı	Dış Paydaş	MEB politika üretir, genel bütçe merkezden gelir, Hesap verilen mercidir.		√			√
Valilik ve Kaymakamlık	Dış Paydaş	Kurumumuzun üstü konumunda olup, hesap verilecek mercidir.		√			
İl ve İlçe Milli Eğitim Müdürlüğü	Dış Paydaş	Müdürlüğüne bağlı okul ve kurumları belli bir plan dâhilinde yönetmek ve denetlemek, inceleme ve soruşturma işlerini yürütmek. Hesap verilen mercidir.	√	√			
Okullar	Dış Paydaş	İlkokullar stratejik ortağımızdır.	√	√	√		
Yönetici ve Öğretmenler	İç Paydaş	Hizmet veren personeldir.	√	√	√	√	
Özel Öğretim Kurumları	Dış Paydaş	Eğitim öğretim hizmetlerinde tamamlayıcı unsurdur.	√		√		
Öğrenciler	İç Paydaş	Hizmetin sunulduğu paydaşlardır. İç ve dış paydaş kabul edilebileceği gibi iç paydaş görülmesi daha uygundur.	√	√	√		
Okul Aile Birlikleri	İç Paydaş	Okulun eğitim öğretim ortamları ve imkânlarının zenginleştirilmesi için çalışır.		√	√	√	√
Memur ve Hizmetliler	İç Paydaş	Görevli personeldir.		√	√	√	
Belediye	Dış Paydaş	Çevre düzenlemesi altyapıyı hazırlar.	√		√		√
İlçe Toplum Sağlığı Merkezi	Dış Paydaş	Sağlık taramaları yapar ve koruyucu sağlık önlemleri alır.		√			
Meslek odaları	Dış Paydaş	Yaygın ve mesleki eğitim hizmetlerini yapar.			√		
Sendikalar	Dış Paydaş	Personel örgütlenmesi yapar.			√	√	
Vakıflar	Dış Paydaş	Okul öncesi ve yaygın eğitim çalışmalarında destek sunar.			√		
Muhtarlıklar	Dış Paydaş	Halk ile iletişimi gerçekleştirir.	√		√		√
Tarım İlçe Müdürlüğü	Dış Paydaş	Yaygın eğitime yönelik çalışmalar yapar.	√		√		
Sivil Savunma İl Müdürlüğü	Dış Paydaş	Sivil savunma hizmetleri yürütür.			√		
Türk Telekom İl Müdürlüğü	Dış Paydaş	Haberleşme ve iletişim eksikliklerini giderir.			√		√
Medya	Dış Paydaş	Yazılı, sözlü ve görsel yayın yapar.	√		√		



# PAYDAŞ ANALİZİ

Paydaşlar	Kurum İçi-Dışı		Paydaş Türü					
	İç Paydaş	Dış Paydaş	Lider	Çalışanlar	Hedef Kitle	Temel Ortak	Stratejik Ortak	Tedarikçi
Yöneticilerimiz	√		√	√				
Öğretmen	√		√	√				
Öğrenci	√				√			
Veli	√				√		0	0
Okul Aile Birliği	√				√	√	√	
Memur ve Hizmetliler	√			√				
Resmi Okullarımız / Kurumlarımız		√				√		
Özel - Okullarımız / Kurumlarımız		√				√		
Bakanlık Merkez Teşkilatı		√				√		
Ankara Valiliği		√				√		
Ankara Büyükşehir Belediye Başkanlığı		√					√	
Ankara Cumhuriyet Başsavcılığı		√					√	
İlçe Emniyet Müdürlüğü		√					0	
Çubuk Kaymakamlığı		√				√	√	
Çubuk İlçe Milli Eğitim Müdürlüğü		√				√		
Çubuk Belediye Başkanlığı		√					√	√
Çubuk Mal Müdürlüğü		√					√	
Üniversiteler		√			0		√	0
Başbakanlık Sosyal Esirgeme Kurumu İl Müdürlüğü		√			0		√	0
Ulusal Ajans		√					√	√
Medya		√					0	
Eğitim Sendikaları		√					0	
İl Sağlık Müdürlüğü		√					0	0
İlçe Toplum Sağlığı Merkezi		√					√	
İl Kültür ve Turizm Müdürlüğü		√					√	
Çevre ve Orman İl Müdürlüğü		√					0	
Türk Telekom Çubuk Bölge Müdürlüğü		√						√
Devlet Tiyatrosu Müdürlüğü		√					0	
Meteoroloji Bölge Müdürlüğü		√					0	
Sivil Toplum Kuruluşları (Vakıf - Dernek)		√					0	0
Kantin İşleticileri		√					√	√
Servis İşleticileri		√					√	√
Özel Sektör		√			0		0	0
<b>O: Bazı Paydaşlar, bir kısmı ile ilişki vardır.</b>								
<b>V: Paydaşların tamamı</b>								

## PAYDAŞ ÖNEM ETKİ MATRİSİ

PAYDAŞIN ADI	Önem		Etki	
	Önemli	Önemsiz	Güçlü	Zayıf
Milli Eğitim Bakanlığı	√			Birlikte çalış
Kaymakamlık	√		Birlikte çalış	
İlçe Milli Eğitim Müdürlükleri	√		Birlikte çalış	
Okullar		√		İzle
Yöneticiler	√		Çalışmalara dâhil et	
Öğretmenler	√		Çalışmalara dâhil et	
Öğrenciler	√		Çalışmalara dâhil et	
Özel Öğretim Kurumları		√		İzle
Okul Aile Birlikleri	√		Çalışmalara dâhil et	
Memur ve Hizmetliler	√		Çalışmalara dâhil et	
Belediye		√	Bilgilendir	
İlçe Sağlık Müdürlüğü		√		İzle
Meslek odaları		√	Bilgilendir	
Sendikalar		√		İzle
Vakıflar		√		İzle
Muhtarlıklar		√		İzle
Tarım İlçe Müdürlüğü		√		İzle
Sivil Savunma İl Müdürlüğü		√		İzle
Türk Telekom İlçe Müdürlüğü		√		İzle

# PAYDAŞ STRATEJİSİ

	GÜÇLÜ	ZAYIF
ÖNEMLİ	<b>Bilgilendir - Birlikte Çalış</b> <ul style="list-style-type: none"><li>▪ Öğrenciler</li><li>▪ Öğretmenler</li><li>▪ Okul Aile Birliği</li><li>▪ İlçe Milli Eğitim Müdürlüğü</li><li>▪ Kaymakamlık</li><li>▪ Okullar</li><li>▪ Memur ve Hizmetliler</li></ul>	<b>Kapasiteyi geliştir, çıkarlarını gözet İzle – Birlikte Çalış</b> <ul style="list-style-type: none"><li>▪ Ulusal Ajans</li><li>▪ Milli Eğitim Bakanlığı</li><li>▪ Belediye</li><li>▪ Sendikalar</li></ul>
ÖNEMSİZ	<b>Etkilerini gider, kendini savun Bilgilendir - Gözet</b> <ul style="list-style-type: none"><li>▪ İlçe Mal Müdürlüğü</li><li>▪ Özel Eğitim Kurumları,</li><li>▪ İlçe Sağlık Müdürlüğü</li><li>▪ Meslek Odaları</li></ul>	<b>İzle veya gözet</b> <ul style="list-style-type: none"><li>▪ TUİK Bölge Müdürlüğü</li><li>▪ Muhtarlıklar</li><li>▪ Tarım İlçe Müdürlüğü</li></ul>

Önceliklendirilen paydaşlar bu aşamada kapsamlı olarak değerlendirilir. Paydaşlar değerlendirilirken cevap aranabilecek sorular şunlardır:

Paydaş, Okulun hangi faaliyeti/hizmeti ile ilgilidir?

Paydaşın Okulun beklentileri nelerdir?

Paydaş, Okulun faaliyetlerini/hizmetlerini ne şekilde etkilemektedir?(olumlu-olumsuz)

Paydaşın Okulun etkileme gücü nedir?

Paydaş, Okulun faaliyetlerinden/hizmetlerinden ne şekilde etkilenmektedir? (olumlu-olumsuz)

Paydaş analizi kapsamında, Okulun sunduğu ürün/hizmetlerle bunlardan yararlananlar ilişkilendirilir.

Böylece, hangi ürün/hizmetlerden kimlerin yararlandığı açık bir biçimde ortaya konulur.

Ürün/Hizmet Tablosu, yararlanıcıların ilgili olduğu ürün/hizmetleri bir arada görebilmek ve her bir ürün/hizmetin hangi yararlanıcıları ilgilendirdiğini görselleştirebilmek için faydalı bir araçtır

## Yararlanıcı Ürün Hizmet Matrisi

Ürün/Hizmet	Personel işleri	Rehberlik ve Yönlendirme	Öğrenci başarısının değerlendirilmesi	Öğrenci kayıt, kabul ve devam işleri	Öğrencilere Ücretsiz Ders Kitabı Dağıtımı	Sınav işleri	Sınıf geçme işleri	Öğrenim belgesi	Sportif Faaliyetler	Sosyal ve Kültürel Faaliyetler	Öğrenci davranışlarının değerlendirilmesi	Öğrenci sağlığı ve güvenliği	Mezunlar (Öğrenci)	Öğrenci Servisleri	Eğitim-Öğretimi ve Yönetimi Geliştirme Çalışmaları	Fiziki Nitelik Geliştirme Çalışmaları	Staj işleri	Okul çevre ilişkileri
Milli Eğitim Bakanlığı	√	√	√	√	√	√									√	√	√	
Ankara Valiliği	√														√	√		√
Ankara İl Milli Eğitim Müdürlüğü	√	√		√	√	√			√	√		√			√	√	√	
Çubuk Kaymakamlığı	√				√					√					√	√		
Çubuk İlçe Milli Eğitim Müdürlüğü	√	√	√	√	√	√	√	√	√	√	√	√	√	√	√	√	√	√
Okullar /Kurumlar		√							√	√					√	√	√	√
Özel Öğretim Kurumları		√	√			√			√	√								
Yöneticilerimiz	√	√	√	√	√	√	√	√	√	√	√	√	√	√	√	√		√
Öğretmenler	√	√	√		√	√	√		√	√	√	√	√	√	√			√
Öğrenciler		√			√	√			√	√		√	√	√				√
Okul aile birlikleri																√		√
Memur ve Hizmetli	√															√		√
Belediye									√	√						√		√
İlçe Sağlık Müdürlüğü												√						
Meslek odaları		√											√					
Eğitim Sendikaları	√														√			√
Vakıflar																√		√
Muhtarlıklar																√		√
Tarım İlçe Müdürlüğü												√						√
Sivil Savunma İl Müdürlüğü												√				√		
Türk Telekom İlçe Müdürlüğü																√		
Medya		√													√	√		√

Kurumumuzun temel paydaşları öğrenci, veli ve öğretmen olmakla birlikte eğitimin dışsal etkisi nedeniyle okul çevresinde etkileşim içinde olunan geniş bir paydaş kitlesi bulunmaktadır. Paydaşlarımızın görüşleri anket, toplantı, dilek ve istek kutuları, elektronik ortamda iletilen önerilerde dâhil olmak üzere çeşitli yöntemlerle sürekli olarak alınmaktadır.

Paydaş anketlerine ilişkin ortaya çıkan temel sonuçlara altta yer verilmiştir

## MEMNUNİYET ANKETİ

ÖĞRENCİLER İÇİN		MEMNUNİYET ANKET SONUCU	
SIRA NO	GÖSTERGELER	SONUÇ	SONUÇ %
1-	Okulumu seviyorum.	4,95	99,00
2-	Okulumda kendimi güvende hissediyorum.	4,24	84,80
3-	Okulumun içi ve bahçesi temizdir.	4,18	83,60
4-	Öğretmenim adildir.	4,87	97,40
5-	Öğretmenim benimle ilgileniyor.	4,75	95,00
6-	Yardıma ihtiyacım olursa öğretmenim bana yardım eder.	4,94	98,80
7-	Öğretmenim derse katılmamı sağlar.	4,51	90,20
8-	Öğretmenim dersleri farklı araçlar kullanarak anlatır.	4,62	92,40
9-	Okul kantininde yeterli ve sağlıklı yiyecekler var.	4,01	80,20
10-	Okulda ders dışı eğlenceli etkinlikler var.	4,68	93,60
11-	Teneffüslerde ihtiyaçlarımı giderebiliyorum.	4,75	95,00
12-	Öğretmenim her gün beni çok çalıştırıyor.	4,13	82,60
GENEL DEĞERLENDİRME		4,55	91,05

ÖĞRETMENLER İÇİN		MEMNUNİYET ANKET SONUCU	
SIRA NO	GÖSTERGELER	SONUÇ	SONUÇ %
1-	Okulun misyonu ve vizyonunu tam olarak anlıyorum.	4,72	94,40
2-	Okulda eğitim ve yönetim kalitesi sürekli olarak gelişiyor.	4,90	98,00
3-	Okul temiz ve hijyeniktir.	4,63	92,60
4-	Okul, öğrencilerin ve personelin güvenliğini sağlamak için uygun güvenlik önlemleri alır.	4,72	94,40
5-	Okul, yeni kabul edilen öğrencilere uygun desteği sağlar.	4,45	89,00
6-	Okulumuz mesleki yeterliliğimi geliştirmek için eğitim fırsatları sunuyor.	4,54	90,08
7-	Okul yönetimlerimiz öğretmenleri etkin bir şekilde yönlendirir.	4,72	94,40
8-	Okulumuz, öğrencilerin öğrenme ilgisini uyandıracak bir öğrenme ortamı oluşturmuştur.	4,63	92,60
9-	Etkili bir öğretmen olmak için ihtiyaç duyduğum kaynaklara erişimim var.	4,63	92,60
10-	Bana sunulan kaynakları kullanmak için gerekli eğitime sahibim.	4,45	89,00
11-	Okulumuzun, farklı ihtiyaçları olan öğrencileri desteklemek için etkin bir politikası vardır.	4,36	87,20
12-	Okulumuz müfredat uygulamasını etkin bir şekilde izler.	4,81	96,20
13-	Okulumuz, velilere uygun etkinlikler düzenlemektedir.	4,09	81,80
14-	Diğer öğretmenlerle iş birliği yaparım.	4,81	96,20
15-	Okul personeli arasında dostane bir ilişki sürdürülür.	4,81	96,20
16-	Takım ruhumuz ve moralimiz yüksek.	4,72	94,40
17-	Okulumuza aidiyet hissediyorum.	4,81	96,20
<b>GENEL DEĞERLENDİRME</b>		<b>4,63</b>	<b>92,66</b>

VELİLER İÇİN		MEMNUNİYET ANKET SONUCU	
SIRA NO	GÖSTERGELER	SONUÇ	SONUÇ %
1-	Okulun misyonu ve vizyonunu tam olarak anlıyorum.	4,08	81,60
2-	Okulda eğitim ve yönetim kalitesi sürekli olarak gelişiyor.	4,10	82,00
3-	Okul temiz ve hijyeniktir.	3,98	79,60
4-	Okul, öğrencilerin ve personelin güvenliğini sağlamak için uygun güvenlik önlemleri alır.	4,30	86,00
5-	Okul, yeni kabul edilen öğrencilere uygun desteği sağlar.	4,08	81,60
6-	Okul, çocuğumun okumaya olan ilgisini geliştirmesine yardımcı olabilir.	4,38	87,60
7-	Okul çocuğumun öğrenme ilgisini güçlendiriyor.	4,26	85,20
8-	Okul çocuğumun ahlaki gelişimini teşvik edebilir.	4,16	83,20
9-	Okulda kullanılan değerlendirme yöntemleri çocuğumun gelişimini tüm yönleriyle anlamama yardımcı oluyor.	4,25	85,00
10-	Okul, çocuğumun öğrenme performansı ve gelişimi hakkında beni iyi bilgilendiriyor.	4,45	89,00
11-	Okul çocuğuma duygusal rahatsızlık ve öğrenme güçlükleri ile karşılaştığında yeterli desteği ve rehberlik sağlar.	3,95	79,00
12-	Öğretmenlerin benimle iletişim kurma yöntemlerinden memnunum.	4,61	92,20
13-	Herhangi bir problem durumunda müdür endişelerime cevap veriyor.	4,18	83,60
14-	Okulda, velilerin ihtiyaçlarına uygun eğitim faaliyetleri düzenlenir.	3,75	75,00
15-	Okul, çocukların gelişimini desteklemek için velilerle iyi bir ilişki kurar.	4,28	85,60
16-	Okul, aktif veli katılımını teşvik eder.	4,25	85,00
17-	Okulun veli etkinliklerine aktif olarak katılırım.	4,30	86,00
18-	Bir veli olarak okula aidiyet hissediyorum.	4,10	82,00
19-	Çocuğumun ev ödevlerini tamamlamasını sağlarım.	4,60	92,00
20-	Çocuğumu okumaya teşvik ederim.	4,66	93,20
21-	Çocuğumun her gün okula gitmesini sağlarım.	4,73	94,60
22-	Çocuğumun eğitiminde aktif bir ortağım.	4,66	93,20
<b>GENEL DEĞERLENDİRME</b>		<b>4,27</b>	<b>85,55</b>

Kuruluş içi analiz; insan kaynaklarının yetkinlik düzeyi, kurum kültürü, teknoloji ve bilişim altyapısı, fiziki ve mali kaynaklara ilişkin analizlerin yapılarak okul/kurumun mevcut kapasitesinin değerlendirilmesidir. Ayrıca, bu bölümde okul/kurumun teşkilat şemasına da yer verilir.

Etkili bir okul/kurum içi analiz süreci; okul/kurumun kaynaklarını, varlıklarını, özelliklerini, yeterliliklerini, yeteneklerini, fırsat alanlarını ve başarısızlıklarını belirlemek için okul/kurumun içinde etkileşime giren tüm bileşenlerinin değerlendirildiği bir süreçtir. Okul/kurum içi analiz sürecinde yararlanılabilecek farklı araçlar vardır. Her bir aracın analiz sürecinin bir diğlisi olarak sunacağı katkı değerlidir. Örneğin, insan kaynakları verileri eğitim planlaması ya da iş değerlendirmeleri gibi alanlarda yapılacak analizlere katkı sağlayacaktır. Ne kadar fazla araçtan faydalanılırsa okul/kurumun durumuna dair o kadar net bir tablo çizilmiş olacaktır. Okul/kurumların okul/kurum içi analiz sürecinde kullanabilecekleri araçlar, içerikleri ve nasıl erişim sağlayabileceklerine dair bilgiler Tablo 4'te verilmiştir.

**Tablo 4.Okul/Kurum İçi Analiz İçerik Tablosu**

Okul/Kurum İçi	Analiz İçerik Tablosu
Öğrenci sayıları	Sınıf kademeleri, meslek alan dalları, kaynaştırma öğrencileri, yabancı uyruklu öğrenciler gibi demografik özelliklere dair detaylı sınıflandırmaları kapsamalıdır. e-Okul kayıtları kullanılarak hazırlanabilir.
Akademik başarı verileri	E-Okul kayıtları kullanılarak erişim sağlanabilir.
Sosyal-kültürel-bilimsel ve sportif başarı verileri	Belirtilen alanlarda yarışma ödülleri ya da lisansları olan öğrencilere dair sayısal verileri kapsamalıdır.
Öğrenme stilleri envanteri	Okul rehberlik servisi tarafından uygulanmaktadır. Devam-devamsızlık verileri e-Okul kayıtları kullanılarak erişim sağlanabilir.
Devam-devamsızlık verileri	E-Okul kayıtları kullanılarak erişim sağlanabilir. Aynı zamanda okul rehberlik servisi tarafından devamsızlık nedenleri anketi uygulanarak detaylı bir analiz gerçekleştirilmesi önerilmektedir.
İnsan kaynakları verileri	İdareci, öğretmen ve destek personeline dair sayısal veriler, lisans ya da yüksek lisans programlarından mezuniyet durumlarını da kapsamalıdır.
Öğretmenlerin hizmet içi eğitime katılma oranları	MEBBİS verileri kullanılarak erişim sağlanabilir.
Öğrenme ortamı verileri	Okulun fiziki yapısına (ana ve ek binalar, kapalı spor salonu vb.) ve öğrenme ortamlarına (sınıf sayısı, laboratuvar ve kütüphane vb.) dair verileri içermelidir.
Okul/kurum ortamını değerlendirme anketi	Okul rehberlik servisi tarafından uygulanmaktadır.



Tablo 3. Çalışanların Görev Dağılımı

GÖREVLERİ
<p><b>Okul Müdürü;</b></p> <ol style="list-style-type: none"> <li>1.Kanun, tüzük, yönetmelik, yönerge, program ve emirlere uygun olarak görevlerini yürütmeye,</li> <li>2.Okulu düzene koyar, Denetler.</li> <li>3.Okulun amaçlarına uygun olarak yönetilmesinden, değerlendirilmesinden ve geliştirmesinden sorumludur.</li> <li>4.Okul müdürü, görev tanımında belirtilen diğer görevleri de yapar.</li> </ol>
<p><b>Müdür Yardımcıları</b></p> <ol style="list-style-type: none"> <li>1.Okulun her türlü eğitim-öğretim, yönetim, öğrenci, personel, tahakkuk, ayniyat, yazışma, sosyal etkinlikler, yatılılık, bursluluk, güvenlik, beslenme, bakım, nöbet, koruma, temizlik, düzen, halkla ilişkiler gibi işleriyle ilgili olarak okul müdürü tarafından verilen görevleri yapar.</li> <li>2.Müdür yardımcıları, görev tanımında belirtilen diğer görevleri de yapar.</li> </ol>
<p><b>Öğretmen</b></p> <ol style="list-style-type: none"> <li>1. İlkokulda dersler sınıf veya branş öğretmenleri tarafından okutulur.</li> <li>2. Öğretmenler, kendilerine verilen sınıfın veya şubenin derslerini, programda belirtilen esaslara göre plânlamak, okutmak, bunlarla ilgili uygulama ve deneyleri yapmak, ders dışında okulun eğitim-öğretim ve yönetim işlerine etkin bir biçimde katılmak ve bu konularda kanun, yönetmelik ve emirlerde belirtilen görevleri yerine getirmekle yükümlüdürler.</li> <li>3. Sınıf öğretmenleri, okuttukları sınıfı bir üst sınıfta da okuturlar.</li> <li>4. İlkokul 2.'inci, 3'üncü sınıflarında Yabancı Dil dersi; 4'üncü sınıfta ise Yabancı Dil ve Din Kültürü ve Ahlak Bilgisi dersi branş öğretmenlerince okutulur.</li> <li>5. Derslerini branş öğretmeni okutan sınıf öğretmeni, bu ders saatlerinde yönetimce verilen eğitim-öğretim görevlerini yapar.</li> <li>6. Okulun bina ve tesisleri ile öğrenci mevcudu, yatılı-gündüzlü, normal veya ikili öğretim gibi durumları göz önünde bulundurularak okul müdürlüğüne düzenlenen nöbet çizelgesine göre öğretmenlerin, normal öğretim yapan okullarda gün süresince, ikili öğretim yapan okullarda ise kendi devresinde nöbet tutmaları sağlanır.</li> <li>7. Yönetici ve öğretmenler; Resmî Gazete, Tebliğler Dergisi, genelge ve duyurulardan elektronik ortamda yayımlananları Bakanlığın web sayfasından takip eder.</li> <li>8. Elektronik ortamda yayımlanmayanları ise okur, ilgili yeri imzalar ve uygularlar.</li> <li>9. Öğretmenler dersleri ile ilgili araç-gereç, laboratuvar ve işliklerdeki eşyayı, okul kütüphanesindeki kitapları korur ve iyi kullanılmasını sağlarlar.</li> </ol>
<p><b>Yardımcı Hizmetler Personeli</b></p> <ol style="list-style-type: none"> <li>1. Yardımcı hizmetler sınıfı personeli, okul yönetimince yapılacak plânlama ve iş bölümüne göre her türlü yazı ve dosyayı dağıtmak ve toplamak,</li> <li>2. Başvuru sahiplerini karşılamak ve yol göstermek,</li> <li>3. Hizmet yerlerini temizlemek, Aydınlatmak ve ısıtma yerlerinde çalışmak,</li> <li>4. Nöbet tutmak,</li> <li>5. Okula getirilen ve çıkarılan her türlü araç-gereç ve malzeme ile eşyayı taşıma ve yerleştirme işlerini yapmakla yükümlüdürler.</li> <li>6. Bu görevlerini yaparken okul yöneticilerine ve nöbetçi öğretmene karşı sorumludurlar.</li> </ol>

**Tablo 4. İdari Personelin Hizmet Süresine İlişkin Bilgiler**

Hizmet Süreleri	2024 Yıl İtibarıyla	
	Kişi Sayısı	%
1-4 Yıl	1	50,00
5-6 Yıl	0	0
7-10 Yıl	0	0
10.....Üzeri	1	50,00

**Tablo 5. Okul/Kurumda Oluşan Yönetici Sirkülasyonu Oranı**

	Yıl İçerisinde Okul/Kurumdan Ayrılan Yönetici Sayısı			Yıl İçerisinde Okul/Kurumda Göreve Başlayan Yönetici Sayısı		
	2021	2022	2023	2021	2022	2023
<b>TOPLAM</b>	0	0	1	0	1	1

**Tablo 6 İdari Personelin Katıldığı Hizmet İçi Programları**

Görevi	Yönetimle ilgili	Kişisel Gelişim	Mesleki Gelişim
Müdür	7	11	22
Müdür Yardımcısı	5	10	24

**Tablo 7. Öğretmenlerin Hizmet Süreleri**

Hizmet Süreleri	Kadın	Erkek	Toplam
	1-3 Yıl	0	0
4-6 Yıl	0	1	1
7-10 Yıl	1	1	2
11-15 Yıl	2	2	4
16-20	1	1	2
20 ve üzeri	2	0	2

**Tablo 8. Kurumda Gerçekleşen Öğretmen Sirkülasyonu**

	Yıl İçerisinde Kurumdan Ayrılan Öğretmen Sayısı			Yıl İçerisinde Kurumda Göreve Başlayan Öğretmen Sayısı		
	2021	2022	2023	2021	2022	2023
TOPLAM	3	3	0	3	3	0

**Tablo 9. Hizmet İçi Eğitimlere Katılan Öğretmen Sayısı**

Hizmet İçi Eğitimin Konusu	Sayı
Yönetimle ilgili Hizmet İçi Eğitime Katılan Öğretmen Sayısı	5
Kişisel Gelişim ile ilgili Hizmet İçi Eğitime Katılan Öğretmen Sayısı	8
Mesleki Gelişim ile ilgili Hizmet İçi Eğitime Katılan Öğretmen Sayısı	9

**Tablo 10. Kurumdaki Mevcut Hizmetli/ Memur Sayısı**

	Görevi	Erkek	Kadın	Eğitim Durumu	Hizmet Yılı
1	Memur	0	0	0	0
2	Hizmetli	1	0	Lise	23

**Tablo 11. Okul/kurum Rehberlik Hizmetleri**

Mevcut Kapasite				Mevcut Kapasite Kullanımı ve Performans					
Psikolojik Danışman Norm Sayısı	Görev Yapan Psikolojik Danışman Sayısı	İhtiyaç Duyulan Psikolojik Danışman Sayısı	Görüşme Odası Sayısı	Danışmanlık Hizmeti Alan			Rehberlik Hizmetleri İle İlgili Düzenlenen Eğitim/Paylaşım Toplantısı vb. Faaliyet Sayısı		
				Öğrenci Sayısı	Öğretmen Sayısı	Veli Sayısı	Öğretmenlere Yönelik	Öğrencilere Yönelik	Velilere Yönelik
0	0	0	1	0	0	0	0	0	0

Okulumuz, bilgi üretiminde eğitim teknolojilerini yoğun bir şekilde kullanmaktadır. Eğitimde kalıcı öğrenmeyi hedefleyen bir anlayışla, teknolojiyi en üst düzeyde kullanmaktadır. Öğretmenler, bilgisayar ve etkileşimli tahta gibi teknolojik araçları derslerinde kullanmaktadır. Okulumuz internete bağlı ve bilgisayarlar her yerde bulunmaktadır. Ayrıca öğrencilerin öğrenme süreçlerini desteklemek için çeşitli teknolojik araçlar kullanılmaktadır. Okulumuz, bilgilerin düzenli bir şekilde kaydedilmesini ve paylaşılmasını sağlamaktadır. Öğrenci ve çalışanlarla ilgili bilgiler dosyalanmakta ve güncellenmektedir. Bilgiye erişim, çeşitli yöntemlerle sağlanmaktadır. Evraklar, uygun bir dosya sistemine göre düzenlenmekte ve saklanmaktadır. Ayrıca okulun teknolojik donanımı amaca uygun şekilde kullanılmakta ve bakımı düzenli olarak yapılmaktadır.

Okulumuz, bina ve donanımların yangın, doğal afet, sabotaj ve teröre karşı sigortalanmasına da önem vermektedir. Yöneticiler, teknolojik gelişmeleri sürekli takip ederek, okulun ihtiyaçlarına ve hedeflerine uygun olarak değerlendirir ve gerektiğinde günceller. Atık yönetimi konusunda bilinçlendirme eğitimleri düzenlenmekte ve okulda olumsuz etki yaratabilecek ürünlerden kaçınılmaktadır. Toplanan atıklar geri dönüşüme gönderilmekte ve eğitimde kullanılmaktadır. Binaların bakımı düzenli olarak yapılır ve yangın güvenliği önlemleri alınır. Ayrıca, toplum sağlığını tehdit edebilecek maddeler kullanılmamaktadır ve kalorifer sistemleri düzenli olarak bakıma alınmaktadır.

**Tablo 12. Teknolojik Araç-Gereç Durumu**

Araç-Gereçler	2021	2022	2023	İhtiyaç
Bilgisayar	10	10	24	0
Yazıcı	3	3	5	0
3 Boyutlu Yazıcı	0	0	0	1
Etkileşimli Tahta	0	0	8	1
Projeksiyon	8	8	10	0
Kodlama Eğitim Robotu	0	1	1	0
Ses Sistemi	5	5	5	0

**Tablo 13. Fiziki Mekân Durumu**

Fiziki Mekân	Var	Yok	Adedi	İhtiyaç
Öğretmen Çalışma Odası	X		1	0
Ekipman Odası	X		1	0
Kütüphane	X		1	0
Rehberlik Servisi	X		1	0
Resim Odası		X		1
Müzik Odası		X		1
Çok Amaçlı Salon		X		1
Teknoloji ve Tasarım Odası		X		1
Bilgisayar laboratuvarı		X		1
Yemekhane		X		0
Spor Salonu		X		1
Otopark	X		1	0
Spor Alanları		X		1
Kantin		X		1
Fen Bilgisi Laboratuvarı		X		1
Atölyeler		X		1
Yardımcı Personel Odası		X		1
Arşiv			1	0
Harita Odası				1
Destek Odası		X		2

Okulumuzda finansal ve fiziksel kaynakların yönetimi süreci titizlikle yürütülmektedir. Finansal kaynaklar yıllık bütçe planına göre oluşturulmakta ve giderlerle ilgili düzenlemeler Okul Aile Birliği ve komisyonlar tarafından gerçekleştirilmektedir. Okulumuz, kar amacı gütmeyen bir kuruluş olarak faaliyet göstermektedir ve yıllık bütçe gelirleri, Okul Aile Birliği'ne yapılan veli bağışları ve kermes gelirlerinden oluşmaktadır.

Çalışanlar, bütçe oluşturulurken bilgilendirilmekte ve bireysel ve grup olarak belirlenen ihtiyaçlar okulumuzun finansal kaynaklarından karşılanmaktadır. Finansal risklerin önlenmesi amacıyla tasarruf tedbirleri alınmakta ve oluşabilecek bütçe açıkları çalışanlara duyurulmakta, gerekli kaynak sağlanması için Okul Aile Birliği ile işbirliği yapılmaktadır.

Eğitim-öğretim kalitesinin ve kurum kültürünün istenilen düzeye ulaşması için öğrenci, veli ve işbirliği yapılan kuruluşlarla sinerji yaratılarak birlikte çalışmalar yapılmakta ve süreç iyileştirme ekiplerine bu kuruluşların temsilcilerinin katılımı sağlanmaktadır. Ayrıca, diğer iş birlikleriyle Okul Aile Birliği çalışanları, Okul Gelişim Yönetim Ekibi ve toplantılarda bir araya gelerek bilgi paylaşımında bulunmakta ve tüm gelir ve giderler Tefbis sistemine işlenmektedir.

**Tablo 14. Kaynak Tablosu**

Kaynak Tablosu	2024	2025	2026	2027	2028	Toplam Maliyet
Genel Bütçe	4.000.000	5.360.000	7.289.600	10.059.648	14.284.700	40.993.948
Valilik Ve Belediyelerin Katkısı	0	0	0	0	0	0
Diğer AB ve Sosyal Dayanışma Fonları	0	0	0	0	0	0
0	0	0	0	0	0	0
0	0	0	0	0	0	0
<b>TOPLAM</b>	<b>4.000.000</b>	<b>5.360.000</b>	<b>7.289.600</b>	<b>10.059.648</b>	<b>14.284.700</b>	<b>40.993.948</b>

**Tablo 15. Harcama Kalemler**

Harcama Kalemi	Çeşitleri
Personel	Sözleşmeli olarak çalışan personelin (sekreter temizlik, güvenlik) ücret, vergi, sigorta vb. giderleri
Onarım	Okul/kurum binası ve tesisatlarıyla ilgili her türlü küçük onarım; makine, bilgisayar, yazıcı vb. bakım giderleri
Sosyal-sportif faaliyetler	Etkinlikler ile ilgili giderler
Temizlik	Temizlik malzemeleri alımı
İletişim	Telefon, faks, internet, posta, mesaj giderleri
Kırtasiye	Her türlü kırtasiye ve sarf malzemesi giderleri

**Tablo 16. Gelir-Gider Tablosu**

YILLAR	2021		2022		2023	
	GELİR	GİDER	GELİR	GİDER	GELİR	GİDER
Temizlik		2000 TL		20000 TL		49000 TL
Küçük Onarım		1000		2000		110000 TL
Bilgisayar Harcamaları		15000 TL		25000 TL		3000
Büro Makinaları Harcamaları						
Telefon		2000		4000		5000
Sosyal Faaliyetler		1000		1500		2000
Kırtasiye		3000 TL		7500 TL		70000 TL
GENEL		1000 TL		6000 TL		100000 TL

**Tablo 17. Norm Kadro Durumu**

Sıra No	Unvan-Branşı	Norm	Mevcut	İhtiyaç	Sözleşmeli	Fazla
1	Müdür	1	1	0	0	0
2	Müdür Yardımcısı	1	1	0	0	0
3	Sınıf Öğretmeni	8	8	0	0	0
4	İngilizce	0	1	0	0	1
5	Özel Eğitim Öğretmeni	2	0	2	0	0
TOPLAM		12	11	2	0	1

**Tablo 18 Öğretmen/Öğrenci Durumu**

ÖĞRETMEN	ÖĞRENCİ		OKUL	
Toplam öğretmen sayısı	Öğrenci sayısı		Toplam öğrenci sayısı	Öğretmen başına düşen öğrenci sayısı
	Kız	Erkek		
9	77	95	172	21,5

Okulumuzda 46 tanesi yabancı uyruklu olmak üzere 172 öğrenci ve 9 derslik bulunmaktadır. Sınıf mevcudu ortalaması 21.50'dir. 7 kaynaştırma öğrencimiz vardır. Bunlardan 4 tanesi 4 farklı öğretmenlerden destek eğitimi almaktadır.

Okulumuzda yardım amacıyla kermesler düzenlenmektedir. İlkbahar aylarında sınıfça piknik etkinlikleri yapılmaktadır. Bu etkinliklere 8 öğretmen ve 110 öğrenci katılım sağlamıştır. Okulumuz 4. Sınıflardan 85 öğrenci sinema gezisi düzenlenmiştir.

Okulumuzdan 5 öğretmen ve 160 öğrenci ile Pursaklar Devlet Tiyatrosu'na gezi düzenlenmiştir. Okulumuzda her yıl sınıflar arası futbol turnuvası yapılmaktadır. Bu etkinliğe 8 sınıftan toplam 80 öğrenci katılmakta ve her sınıf kategorisinde kupa verilmektedir.

Okulumuzda sürekli devamsız 4 öğrenci bulunmaktadır. Bu öğrencilerle ilgili gerekli bilgilendirmeler yapılmıştır. Diğer öğrencilerimiz düzenli olarak okula devam etmektedir. Devamsızlık ortalaması 1,5 gündür.



Okulumuzda 8 sınıf öğretmeni, 1 İngilizce öğretmeni ve 2 Yardımcı personeli bulunmaktadır. Öğretmenlerimiz hastalık durumlarında haftalık olarak ortalama 0,05 gün rapor almaktadır.

Okulumuzun psikolojik danışman olmadığı için rehberlik servisi bulunmamaktadır.

Okulumuzda engelli öğrenci bulunmamaktadır. Okulumuzda engelli rampası ve tuvaleti bulunmaktadır.

Çubuk Belediyesinin düzenlediği görsel etkinliklere ve Aile Yaşam Merkezi'nde düzenlenen gösterilere 100 öğrenci ile katılım sağlamıştır.

Okulumuz Atatürk Mahallesi'nin merkezinde bulunduğu için öğrenciler okulumuza yürüyerek gelmektedir.

Okulumuz iç boyası yeni yapılmıştır. Okulumuzda 9 derslik bulunmaktadır. 8 derslik ilköğretim, 1 derslik hafif düzey otizm özel eğitim sınıfı olarak kullanılmaktadır. Ana sınıfı bulunmamakta olup tam gün eğitim yapılmaktadır.

Okulumuzda kantin ve spor salonu bulunmamaktadır. Gazi Üniversitesi aracılığıyla yapılan 3750 kitaplık kütüphanemiz bulunmaktadır.

Okulumuz doğalgazlı kalorifer sistemi bulunmaktadır. Yeteri kadar ısınmakta ve personelimizin yakma belgesi bulunmaktadır. Kantinimiz bulunmamaktadır.

Her yıl düzenli olarak deprem tatbikatı yapılmaktadır. Her katta yangın zili, yangın tüpü ve yangın hotumu bulunmaktadır. Düzenli olarak kalorifer kazanının temizliği ve doğalgaz tesisatının kontrolleri yapılmaktadır.

Okulumuzda e-twinning projesi kapsamında 2 farklı proje yürütülmekte olup ISO 9001 Kalite Yönetim Sistemi çalışmalarına başlanmıştır.

Çevre analizinde; okulumuzu etkileyebilecek dışsal değişimler ve eğilimler değerlendirilmiştir. PEST Analizi faktörlerin incelenerek önemli ve hemen harekete geçilmesi gerekenleri tespit etmek ve bu faktörlerin, olumlu veya olumsuz kimleri etkilediğini ortaya çıkarmak için yapılan analizdir. Okulumuzda PEST Analizi, politik(siyasi), ekonomik, sosyal ve teknolojik faktörlerin incelenerek önemli ve hemen harekete geçirilmesi gerekenleri tespit etmek ve bu faktörlerin olumlu (fırsat) veya olumsuz (tehdit) etkilerini ortaya çıkarmak için yapılan bir analizdir. Politik, ekonomik, sosyal ve teknolojik değişimlerin sakıncalı(tehdit) taraflarından korunmak, avantajlı(fırsat) taraflarından yararlanmaya çalışmaktır. Okulumuz politik, ekonomik, sosyal ve teknolojik alanlardaki çevre değişkenlerini değerlendirmiş, bu değişkenlerin okulun gelişimine nasıl katkı sağlayacağını ya da okul gelişimini nasıl engelleyeceğini belirlenmiştir. Bu değişkenlerden okulumuzun gelişimine katkı sağlayacak olanlar bir fırsat olarak değerlendirilmiştir. Bunun yanı sıra okul gelişimini engelleyebilecek olan değişkenler ise tehdit olarak alınmış ve planlama yapılırken bu tehditler göz önünde bulundurulmuştur. Sosyal faktörler çevrenin sosyokültürel değerleri ve tutumları ile ilgilidir.

Bu değer ve tutumlar okulumuzun çalışanları ve hizmet sunduğu kesimler açısından önemlidir. Çünkü bu konular örgütün stratejik hedeflerini, amaçlarını etkileyebilir, kurum açısından bir fırsat ya da tehdit oluşturabilir. Sosyal açıdan çevre analizi yapılırken kurumun bulunduğu çevredeki yaşantı biçimi, halkın kültürel düzeyi, toplumsal gelenekler vb. konular dikkate alınmalı, bu konuların kurum açısından bir fırsat mı yoksa tehdit unsuru mu olduğu tespit edilmelidir. Teknolojik alandaki hızlı gelişmeler, telefon, radyo, televizyon ve internet gibi günümüz haberleşme araçları çevrede olup bitenlerden zamanında haberdar olma olanakları yanında, yazılı haberleşmenin ifade güçlüklerini ortadan kaldırmış, hatta birtakım olayları görerek anında izleyebilme olasılığını gerçekleştirmiş bulunmaktadır.

Herhangi bir haber, mesaj veya önemli bir olay, dünyanın herhangi bir yerine vakit geçirmeksizin çok çabuk ulaşmakta; dünyanın herhangi bir yerinden başka bir yere bilgi ve deneyim transferi gerçekleştirilebilmektedir. Bu durum bilimsel, teknik ve düşünsel alanlarda meydana gelen gelişmelerin iyi veya kötü sonuçlarıyla bütün dünyaya yayılmasını sağlamaktadır.

Böylece, dünyada kişiler arası ilişkilerde olduğu kadar, grup ve uluslararası ilişkilerde de sosyokültürel yönden hızlı değişimler meydana gelmektedir. Bilimsel, teknik ve düşünsel değişimler, eğitim ve öğretim alanındaki sistem ve yöntemleri de temelinden değişime zorlamaktadır.

Kurumumuz çevre analizi yapılırken, Türk eğitim sisteminin genel yapısı, Bakanlığımızın ve İl Milli Eğitim Müdürlüğümüzün; dünyada ve AB ülkelerinde genel durum ve eğilimler ve eğitimde yeni yaklaşımlara ait görüşleri ile pedagojik ve akademik gereklerin yanında ilgili tarafların görüşleri dikkate alınmıştır. Bu bölümde çevre analizi ve üst politika belgeleriyle uyumu ele alınmıştır.

Bu aşamada bölgemizdeki politik, ekonomik, sosyal-kültürel ve teknolojik faktörler analiz edilmiştir.

Politik / Yasal Faktörler	Ekonomik Faktörler
<ul style="list-style-type: none"> <li>▪ İlgili Mevzuat</li> <li>▪ Kalkınma Planlar</li> <li>▪ MEB Strateji Belgesi</li> <li>▪ Milli Eğitim Şura Kararları</li> <li>▪ İş kanunları</li> <li>▪ Çevresel Düzenlemeler</li> <li>▪ Politik İstikrar</li> <li>▪ Kamu Mali Kontrol Yönetimi</li> <li>▪ Kamu ve özel kuruluşların Destekleri</li> <li>▪ Uluslar Arası İlişkiler</li> </ul>	<ul style="list-style-type: none"> <li>▪ Dünyadaki genel ekonomik durum</li> <li>▪ Uluslararası ekonomik kuruluşlarUlusal-Makro Ekonomik Durum</li> <li>▪ Enflasyon ve değişim oranları</li> <li>▪ Pazar ve kredi kaynakları, güvensizlik</li> <li>▪ İstihdam Politikaları ve İşgücü durumu</li> <li>▪ Orta Vadeli Program</li> <li>▪ Küreselleşme</li> <li>▪ Bölgesel Ekonomik Durum</li> <li>▪ Enerji ve Maliyet</li> </ul>
Sosyal / Kültürel Faktörler	Teknolojik Faktörler
<ul style="list-style-type: none"> <li>▪ 12.Kalkınma Planı</li> <li>▪ Toplumdaki Etkili Değerler</li> <li>▪ Eğitimde Fırsat Eşitliği</li> <li>▪ Çevreye Duyarlılık</li> <li>▪ Tüketici Eğilimleri</li> <li>▪ Sağlık Bilinci</li> <li>▪ Nüfus Artış Oranı</li> <li>▪ Gelir Dağılımındaki Farklılık ve Hassasiyet</li> <li>▪ Ürün ömür döngüsü</li> <li>▪ Yeni ihtiyaç ve isteklerle satın alma eğilimleri</li> <li>▪ Çalışma ve boş zaman eğilimleri</li> <li>▪ Zenginlik ve gelir dağılımı</li> <li>▪ Doğum artış oranı ve ortalama ömür</li> <li>▪ Toplumdaki etkili değerler</li> </ul>	<ul style="list-style-type: none"> <li>▪ ARGE Çalışmaları</li> <li>▪ AR-GE Harcamaları</li> <li>▪ Bilişim Teknolojileri</li> <li>▪ Bilgi Toplumu Stratejileri</li> <li>▪ Teknoloji Transferi</li> <li>▪ Teknoloji Gelişme Hızı</li> <li>▪ Enerji Kaynakları ve Kullanılabilirlik</li> <li>▪ Yeni ürünler</li> <li>▪ Alternatif ve yeni teknolojiler</li> <li>▪ Girdi kaynakları – maliyet</li> <li>▪ Endüstri ve Eğitim</li> <li>▪ Özel destekler</li> <li>▪ Devletin müdahalesi</li> <li>▪ Harcamalar</li> </ul>

Çevresel Etkenler
<ul style="list-style-type: none"> <li>● Hava ve su kirlenmesi,</li> <li>● Toprak yapısı,</li> <li>● Bitki örtüsü,</li> <li>● Doğal kaynakların korunması için yapılan çalışmalar,</li> <li>● Çevrede yoğunluk gösteren hastalıklar,</li> <li>● Doğal afetler (deprem kuşağında bulunma, Covid 19, kene vakaları vb.)</li> </ul>

Okulumuzun temel istatistiklerinde verilen okul künyesi, çalışan bilgileri, bina bilgileri, teknolojik kaynak bilgileri ve gelir gider bilgileri ile paydaş anketleri sonucunda ortaya çıkan sorun ve gelişime açık alanlar iç ve dış faktör olarak değerlendirilerek GZFT tablosunda belirtilmiştir. Dolayısıyla olguyu belirten istatistikler ile algıyı ölçen anketlerden çıkan sonuçlar tek bir analizde birleştirilmiştir.

Kurumun güçlü ve zayıf yönleri donanım, malzeme, çalışan, iş yapma becerisi, kurumsal iletişim gibi çok çeşitli alanlarda kendisinden kaynaklı olan güçlülükleri ve zayıflıkları ifade etmektedir ve ayırmada temel olarak okul müdürü/müdürlüğü kapsamında bakılarak iç faktör ve dış faktör ayrımı yapılmıştır.

## İçsel Faktörler

Güçlü Yönlerimiz	Zayıf Yönlerimiz
<ul style="list-style-type: none"> <li>*Okul yönetici ve öğretmenlerinin ihtiyaç duyduğunda İlçe Milli Eğitim Müdürlüğü yöneticilerine ulaşabilmesi</li> <li>*Liderlik davranışlarını sergileyebilen yönetici ve çalışanların bulunması</li> <li>*Öğretmen yönetici iş birliğinin güçlü olması</li> <li>*Genç öğretmen kadrosunun olması</li> <li>*Kendini geliştiren gelişime açık ve teknolojiyi kullanan öğretmenlerin olması</li> <li>*Okulun sosyal, kültürel, sportif etkinliklerdeki başarısı</li> <li>*Okul Aile Birliğinin iş birliğine açık olması</li> <li>*Her sınıfta bilgisayar ve etkileşimli tahtanın olması</li> <li>*Fiber altyapı bağlantısının olması</li> <li>*Öğrencilerin okuma ihtiyacının giderilmesi için kütüphanenin olması</li> <li>*Ders dışı faaliyetlerin yapılması</li> <li>*Güvenlik kameralarının olması</li> <li>*Veli iletişiminin güçlü olması</li> </ul>	<ul style="list-style-type: none"> <li>*Ailelerin öğrencilerin eğitim-öğretim faaliyetlerine yeterli önem vermemesi</li> <li>*Velilerin eğitim seviyesinin düşüklüğü ve çoğunun işsiz olması</li> <li>*Okuma alışkanlığının az olması</li> <li>*Öğrencilerin ortak bir okul kültüre sahip olmaması</li> <li>*Nakil gelen ve giden öğrenci sayısının fazla olması</li> <li>*Rehber öğretmen eksikliği</li> <li>*Okulun fiziki mekânlarının yetersizliği</li> <li>*Sportif faaliyetler için kapalı spor salonunun olmayışı</li> <li>*Nakil gelen ve giden öğrenci sayılarının fazla olması.</li> </ul>

# Dışsal Faktörler

Fırsatlarımız	Tehditlerimiz
<ul style="list-style-type: none"><li>*Mülki ve yerel yetkililerle olan olumlu diyalog ve iş birliği</li><li>*Okulumuzun diğer okullar ve kurumlarla iletişiminin güçlü olması</li><li>*Yerel yönetim, sivil toplum kuruluşları İl Özel İdaresinin eğitime desteği</li><li>*Hizmet alanların beklenti ve görüşlerinin dikkate alınması</li><li>*Okula toplu ulaşımın kolay olması</li><li>*Okulumuzun yakınlarında sağlık ocağı bulunması</li><li>*İnsan kaynaklarının yeterliliği</li><li>*Velilere kısa sürede ulaşılabilmesi</li><li>*Eğitim kadromuzun dinamizmi</li></ul>	<ul style="list-style-type: none"><li>*Okulumuzun çevresinde bulunan internet kafeler</li><li>*Parçalanmış ve problemlili aileler</li><li>*Medyanın eğitici görevini yerine getirmemesi</li><li>*Bulduğumuz bölgenin hızlı göç alıp vermesi</li><li>*Velilerin ekonomik durumunun düşük oluşu</li><li>*Okul çevresinin boş arazi olması</li></ul>

Gelişim ve sorun alanları analizi ile GZFT analizi sonucunda ortaya çıkan sonuçların planın geleceğe yönelim bölümü ile ilişkilendirilmesi ve buradan hareketle hedef, gösterge ve eylemlerin belirlenmesi sağlanmaktadır.

Gelişim ve sorun alanları ayırımında eğitim ve öğretim faaliyetlerine ilişkin üç temel tema olan Eğitime Erişim, Eğitimde Kalite ve kurumsal Kapasite kullanılmıştır. Eğitime erişim, öğrencinin eğitim faaliyetine erişmesi ve tamamlamasına ilişkin süreçleri; Eğitimde kalite, öğrencinin akademik başarısı, sosyal ve bilişsel gelişimi ve istihdamı da dâhil olmak üzere eğitim ve öğretim sürecinin hayata hazırlama evresini; Kurumsal kapasite ise kurumsal yapı, kurum kültürü, donanım, bina gibi eğitim ve öğretim sürecine destek mahiyetinde olan kapasiteyi belirtmektedir.

Eğitime Erişim	Eğitimde Kalite	Kurumsal Kapasite
Okullaşma Oranı	Akademik Başarı	Kurumsal İletişim
Okula Devam/ Devamsızlık	Sosyal, Kültürel ve Fiziksel Gelişim	Kurumsal Yönetim
Okula Uyum, Oryantasyon	Sınıf Tekrarı	Bina ve Yerleşke
Özel Eğitime İhtiyaç Duyan Bireyler	İstihdam Edilebilirlik ve Yönlendirme	Donanım
Yabancı Öğrenciler	Öğretim Yöntemleri	Temizlik, Hijyen
Hayatboyu Öğrenme	Ders araç gereçleri	İş Güvenliği, Okul Güvenliği
		Taşıma ve servis

Gelişim ve sorun alanlarına ilişkin GZFT analizinden yola çıkılarak saptamalar yapılırken yukarıdaki tabloda yer alan ayırımında belirtilen temel sorun alanlarına dikkat edilmiştir.

### **Eğitim ve Öğretime Erişim Gelişim/Sorun Alanları Listesi**

- İlkokulda devamsızlık
- Zorunlu eğitimden erken ayrılma
- Özel eğitime ihtiyaç duyan bireylerin uygun eğitime erişimi
- Hayat boyu öğrenmeye katılım
- Yabancı uyruklu öğrenciler ve veliler ile dil kaynaklı iletişim problemi

## **Eđitim ve Öğretimde Kalite Gelişim/Sorun**

### **Alanları**

- Eğitim öğretim sürecinde sanatsal, sportif ve kültürel faaliyetler
- Okuma kültürü
- Okul sağlığı ve hijyen
- Zararlı alışkanlıklar
- Öğretmenlere yönelik hizmet içi eğitimler
- Öğretmen yeterlilikleri
- Eğitimde bilgi ve iletişim teknolojilerinin kullanımı
- Örgün ve yaygın eğitimi destekleme ve yetiştirme kursları
- Sınav odaklı sistem ve sınav kaygısı
- Eğitsel değerlendirme ve tanılama
- Eğitsel, mesleki ve kişisel rehberlik hizmetleri
- Öğrencilere yönelik oryantasyon faaliyetleri

- Üstün yetenekli öğrencilere yönelik eğitim öğretim hizmetleri başta olmak üzere özel eğitim
- Akreditasyon
- Yabancı dil yeterliliđi
- Uluslararası hareketlilik programlarına katılım

## **Kurumsal Kapasite Gelişim/Sorun**

### **Alanları**

- İnsan kaynađının genel ve mesleki yetkinliklerinin geliştirilmesi
- Öğretmenlerin adaylık eğitimi, hizmet öncesi mesleki uyum eğitimleri ile ilgili standartlar ve bu konuda ilgili mevzuatın uygulanması
- Çalışma ortamları ile sosyal, kültürel ve sportif ortamların iş motivasyonunu sağlayacak biçimde düzenlenmesi
- Çalışanların ödüllendirilmesi
- Hizmet içi eğitim kalitesi
- Yabancı dil becerileri
- Öğretmenlere yönelik fiziksel alan yetersizliđi
- Okul ve kurumların sosyal, kültürel, sanatsal ve sportif faaliyet alanlarının yetersizliđi
- Donatım eksiklerinin giderilmesi
- Okullardaki fiziki durumun özel eğitime gereksinim duyan öğrencilere uygunluđu
- Hizmet binalarının fiziki kapasitesinin yetersiz olması
- Fiziki mekân sıkıntıları
- Ödeneklerin öğrenci sayısı, sınıf sayısı, okul-kurumun uzaklıđı vb. kriterlere göre doğrudan okul-kurumlara gönderilmesi
- Ödeneklerin etkin ve verimli kullanımı
- Alternatif finansman kaynaklarının geliştirilmesi

- Okul-Aile Birlikleri
- İş ve işlemlerin zamanında yapılarak kamu zararı oluşturulmaması
- Kurumsal aidiyet duygusunun geliştirilmemesi
- Kurumlarda stratejik yönetim anlayışının bütün unsurlarıyla hayata geçirilmemiş olması
- Stratejik planların uygulanabilmesi için kurumlarda üst düzey sahiplenmenin yetersiz olması
- Basın ve yayın faaliyetleri.
- İstatistik ve bilgi temini
- Hizmetlerin elektronik ortamda sunumu
- Bilgiye erişim imkânlarının ve hızının artırılması
- Teknolojik altyapı eksikliklerinin giderilmesi
- Mobil uygulamaların geliştirilmesi, yaygınlaştırılması
- İş güvenliđi ve sivil savunma
- Diđer kurum ve kuruluşlarla işbirliđi
- İç kontrol sisteminin etkin kılınması
- Bürokrasinin azaltılması
- İç Denetimin merkez ve taşra teşkilatında anlaşılabilirlik-farkındalık düzeyi
- Bütünsel bir izleme-değerlendirme sisteminin kurulması



## III. BÖLÜM

# GELECEĞE BAKIŞ



**MİSYON**

**VİZYON**

**TEMEL DEĞERLER**

### 3.1. MİSYON

Türkiye Cumhuriyetine karşı görev ve sorumluluklarını bilen ve bunları davranış haline getirmiş; bilimsel yöntemler ışığında, milli ve ahlaki değerlere bağlı, evrensel nitelikte bilgi ve teknoloji üreten, araştırmacı, katılımcı, paylaşımcı, özgüven ve girişimci nitelikleri taşıyan bireylerin yetiştirilmesi amacıyla gerekli eğitim ortamlarının oluşturulmasını sağlamayı görev edinmiştir.

### 3.2. VİZYON

Öğrencilerimize sadece öğreten değil onları yaşama hazırlayan, gelişme ve yenilenmeyi devamlı yaşayan, öğrencilerimizin başarı ve kalite düzeyi ile Türkiye'nin önde gelen okulları arasında örnek ve öncü bir okul olmak.

### 3.3. TEMEL DEĞERLER

Türk Milli Eğitimin temel amaç ve değerleri rehberliğinde, temel değerlerimiz:

- ❖ Sorumluluk ve Hesap Verebilirlik
- ❖ Sürekli Eğitim ve İyileştirme
- ❖ Ahlaki Değerlere Bağlı Olma
- ❖ Kuruma Bağlılık ve Gerçekçilik,
- ❖ Verilere Dayalı ve Saydam Yönetim Anlayışı,
- ❖ Eşitlik ve Adalet
- ❖ İşbirliği-Katılımcılık
- ❖ Güvenirlilik
- ❖ Plânlı Gelişim,
- ❖ Her Alanda Ekip Çalışması,
- ❖ Var Olan Değerleri Koruma ve Geliştirme
- ❖ İyilik, Adalet, Saygı, Sevgi, Hoşgörü, Güven, Güler Yüz, Vefa
- ❖ Liyakat
- ❖ İnsan Hak ve Özgürlüklerine Bağlılık
- ❖ Verimlilik ve Çevre Bilinci
- ❖ Sürekli Yenileşme ve Değişim

**TEMALAR**

**AMAÇLAR**

**HEDEFLER**

**STRATEJİLER**



## IV. BÖLÜM

**AMAÇ, HEDEF VE  
STRATEJİLERİN  
BELİRLENMESİ**

<b>TEMA:</b>	<b>ERİŞİM VE KATILIM</b>
<b>STRATEJİK AMAÇ 1.</b>	Bütün bireylerin eğitim ve öğretime adil şartlar altında erişmesini sağlamak
Hedef 1.1.	Öğrenme kayıpları önleyici çalışmalar yapılarak azaltılacaktır.
<b>TEMA:</b>	<b>KAPASİTE</b>
<b>STRATEJİK AMAÇ 2</b>	Beşeri, fiziki, mali ve teknolojik yapı ile yönetim ve organizasyon yapısını iyileştirerek eğitime erişimi ve eğitimde kaliteyi artıracak etkin ve verimli işleyen bir kurumsal yapıyı tesis etmek.
Hedef 2.1.	Temel eğitimde okulların niteliğini arttıracak uygulama ve çalışmalara yer verilecektir.
Hedef 2.2	Kurum personelinin mesleki gelişimlerinin artırılması sağlanacaktır.
<b>TEMA:</b>	<b>KALİTE</b>
<b>STRATEJİK AMAÇ 3</b>	Bütün bireylere ulusal ve uluslararası ölçütlerde bilgi, beceri, tutum ve davranışın kazandırılması ile girişimci, yenilikçi, yaratıcı, dil becerileri yüksek, iletişime ve öğrenmeye açık, öz güven ve sorumluluk sahibi sağlıklı ve mutlu bireylerin yetişmesine imkân sağlamak.
Hedef 3.1.	Öğrencilerin bilimsel, kültürel, sanatsal, sportif ve toplum hizmeti alanlarında ders dışı etkinliklere katılım oranı artırılabacaktır.
Hedef 2.1.	Öğrencilere evrensel değerler, sağlıklı yaşam ve çevre bilinci duyarlılığı kazandırılacaktır.

## HEDEF KARTLARI

<b>TEMA:</b>	ERİŞİM VE KATILIM								
<b>STRATEJİK AMAÇ 1.</b>	Bütün bireylerin eğitim ve öğretime adil şartlar altında erişmesini sağlamak								
<b>Hedef 1.1.</b>	Öğrenme kayıpları önleyici çalışmalar yapılarak azaltılacaktır.								
<b>PG NO</b>	<b>Performans Göstergeleri</b>	<b>Hedef Etkisi (%)</b>	<b>Başlangıç Değeri</b>	<b>2024 Hedef</b>	<b>2025 Hedef</b>	<b>2026 Hedef</b>	<b>2027 Hedef</b>	<b>2028 Hedef</b>	
<b>PG 1.1</b>	İlkokullarda Yetiştirme Programına (İYEP) dâhil olan öğrencilerin Türkçe dersi kazanımlarına ulaşma oranı (%)	30	10	9	8	7	6	5	
<b>PG 1.2</b>	İlkokullarda Yetiştirme Programına dâhil olan öğrencilerin matematik dersi kazanımlarına ulaşma oranı (%)	30	12,3	11	10	9	8	7	
<b>PG 1.3</b>	20 gün ve üzeri özürsüz devamsızlık yapan öğrenci oranı (%)	20	2,3	2,0	1,8	1,7	1,5	1,2	
<b>PG 1.4</b>	20 gün ve üzeri özürlü devamsızlık yapan öğrenci oranı (%)	20	2	1,8	1,6	1,5	1,4	1,3	
<b>Stratejiler</b>	<p>S.1. Öğrencilerin Türkçe dersindeki eksikleri tespit edilerek İYEP aracılığıyla akademik yeterliklerinin artırılması sağlanacaktır.</p> <p>S.2 Öğrencilerin matematik derslerindeki eksikleri tespit edilerek İYEP aracılığıyla akademik yeterliklerinin artırılması sağlanacaktır.</p> <p>S.3 Dijital platformlar aracılığıyla öğrencilerin tamamlayıcı ve destekleyici eğitim almaları sağlanacaktır.</p> <p>S.4 İYEP'in ders içeriklerine katkı sağlayacak etkinlik, okuma vb aktivitelerin zenginleştirilmesi sağlanacaktır.</p> <p>S.5 İYEP içerikleri öğrencinin hazır bulunuşluk seviyesi dikkate alınarak hazırlanacaktır.</p> <p>S.6 Öğrencilerin devamsızlık nedenleri tespit edilerek devamsızlığa neden olan etmenler giderilecektir.</p>								
<b>KOORDİNATÖR</b>	Müdür Yardımcısı								
<b>İŞ BİRLİĞİ YAPILACAK BİRİMLER</b>	Sınıf Öğretmenleri								
<b>RİSKLER</b>	Öğrenci Başarısızlığı ve Devamsızlık								
<b>MALİYET TAHMİNİ</b>	11.478.305								
<b>TESPİTLER</b>	Öğrenci Başarısı ve Gelişimi								
<b>İHTİYAÇLAR</b>	Öğrenci İhtiyaçları ve Farklılaştırma, Öğrencilere bireysel öğrenme planları oluşturmak için öğretmenlerin desteklenmesi.								

## HEDEF KARTLARI

<b>TEMA:</b>	KAPASİTE								
<b>STRATEJİK AMAÇ 2</b>	Beşeri, fiziki, mali ve teknolojik yapı ile yönetim ve organizasyon yapısını iyileştirerek eğitime erişimi ve eğitimde kaliteyi artıracak etkin ve verimli işleyen bir kurumsal yapıyı tesis etmek.								
<b>Hedef 2.1.</b>	Temel eğitimde okulların niteliğini arttıracak uygulama ve çalışmalara yer verilecektir.								
<b>PG NO</b>	<b>Performans Göstergeleri</b>	<b>Hedef Etkisi (%)</b>	<b>Başlangıç Değeri</b>	<b>2024 Hedef</b>	<b>2025 Hedef</b>	<b>2026 Hedef</b>	<b>2027 Hedef</b>	<b>2028 Hedef</b>	
<b>PG 2.1.1</b>	Okulda/kurumda iyileştirilen fiziki mekân sayısı.(kütüphane ve atölye harici diğer mekanlar)	30	3	4	5	6	7	8	
<b>PG 2.1.2</b>	Okulda düzenleme yapılan açık hava oyun alanı sayısı	20	1	2	3	4	5	6	
<b>PG 2.1.3</b>	Okulda düzenleme veya iyileştirme yapılan kütüphane sayısı	20	0	1	1	2	2	2	
<b>Stratejiler</b>	S1 Fiziki mekânların iyileştirilmesi için kamu idareleri, belediyeler ve işverenlerle iş birlikleri yapılacaktır. S2 Tüm öğrencilerimize fırsat eşitliği içinde eğitimlerine devam edebilmeleri için uygulanan ücretsiz ders kitapları ve öğrenci taşıma hizmetleri gibi uygulamalar iyileştirilerek devam edecektir. S3 Öğrencilerin şubelere dağılımına yönelik mevcut durum analizi yapılacak ve okulların fiziki mekân kapasitesi artırılabilecektir.								
<b>KOORDİNATÖR</b>	Müdür Yardımcısı								
<b>İŞ BİRLİĞİ YAPILACAK BİRİMLER</b>	Sınıf Öğretmenleri								
<b>RİSKLER</b>	Sosyal ve Ekonomik Faktörlerin Etkisi								
<b>MALİYET TAHMİNİ</b>	5.509.587								
<b>TESPİTLER</b>	Altyapı ve Kaynaklar, Öğrencilerin internet erişiminde yaşadığı sorunlar ve teknolojik altyapının yetersizliği.								
<b>İHTİYAÇLAR</b>	Altyapı ve Kaynaklar, Kütüphane materyallerinin güncellenmesi ve çeşitlendirilmesi için bütçe ayrılması.								

## HEDEF KARTLARI

<b>TEMA:</b>	KAPASİTE								
<b>STRATEJİK AMAÇ 2</b>	Beşeri, fiziki, mali ve teknolojik yapı ile yönetim ve organizasyon yapısını iyileştirerek eğitime erişimi ve eğitimde kaliteyi artıracak etkin ve verimli işleyen bir kurumsal yapıyı tesis etmek.								
<b>Hedef 2.2</b>	Kurum personelinin mesleki gelişimlerinin artırılması sağlanacaktır.								
<b>PG NO</b>	<b>Performans Göstergeleri</b>	<b>Hedef Etkisi (%)</b>	<b>Başlangıç Değeri</b>	<b>2024 Hedef</b>	<b>2025 Hedef</b>	<b>2026 Hedef</b>	<b>2027 Hedef</b>	<b>2028 Hedef</b>	
<b>PG 2.2.1</b>	Uzaktan ve Yüzyüze Hizmet içi eğitimi alan Yönetici ve öğretmen sayısı	15	9	10	10	11	11	11	
<b>PG 2.2.2</b>	Ulusal ve uluslararası projelere katılım sağlayan öğretmen sayısı	15	1	2	2	3	3	4	
<b>PG 2.2.3</b>	eTwinning faaliyetleri kapsamında Kalite etiketi alan öğretmen sayısı	10	0	1	1	2	2	2	
	Avrupa Kalite etiketi Ulusal Kalite etiketi	10	0	1	1	2	2	3	
<b>PG 2.2.4</b>	eTwinning faaliyetleri kapsamında yürütülen proje sayısı	10	2	2	3	3	4	4	
<b>PG 2.2.5</b>	Yüksek lisans eğitimini sürdüren/ tamamlayan öğretmen ve yönetici sayısı	20	3	3	3	4	4	5	
<b>PG 2.2.6</b>	Doktora eğitimini sürdüren/tamamlayan öğretmen ve yönetici sayısı	20	0	1	1	1	1	1	
<b>Stratejiler</b>	<p>S1 Okul yöneticilerinin ve öğretmenlerin mesleki gelişim ihtiyaçları tespit edilerek bu ihtiyaçları gidermeye yönelik bir mesleki gelişim planı hazırlanacaktır.</p> <p>S2 Bakanlık, diğer kurum ve kuruluşlarla yapılan iş birlikleri kapsamında yardımcı personelin görev alanı ile ilgili iş başı eğitim almaları sağlanacaktır.</p> <p>S3 Okul öğretmenlerinin alanlarında mesleki gelişimlerini ve öğretmenlik yeterliklerini geliştirmek için mahalli ve merkezi düzeyde eğitim almaları sağlanacaktır.</p> <p>S4 Okul yöneticilerinin ve öğretmenlerin dijital platformlar aracılığıyla verilen eğitimlere katılmaları teşvik edilecektir.</p> <p>S5 Okul personelinin motivasyon, iş doyumunu ve kurumsal bağlılık düzeylerini artıracak çalışmalar yapılacaktır.</p>								
<b>KOORDİNATÖR</b>	Müdür Yardımcısı								
<b>İŞ BİRLİĞİ YAPILACAK BİRİMLER</b>	Sınıf Öğretmenleri								
<b>RİSKLER</b>	Teknolojik Sorunlar ve Dijital Dönüşüm Zorlukları								
<b>MALİYET TAHMİNİ</b>	5.968.719								
<b>TESPİTLER</b>	Öğrencilerin internet erişiminde yaşadığı sorunlar ve teknolojik altyapının yetersizliği.								
<b>İHTİYAÇLAR</b>	Bilgisayar laboratuvarlarının yenilenmesi ve güncellenmesi için teknolojik altyapı yatırımları yapılması.								



## HEDEF KARTLARI

<b>TEMA:</b>	KALİTE							
<b>STRATEJİK AMAÇ 3</b>	Bütün bireylere ulusal ve uluslararası ölçütlerde bilgi, beceri, tutum ve davranışın kazandırılması ile girişimci, yenilikçi, yaratıcı, dil becerileri yüksek, iletişime ve öğrenmeye açık, öz güven ve sorumluluk sahibi sağlıklı ve mutlu bireylerin yetişmesine imkân sağlamak.							
<b>Hedef 3.1.</b>	Öğrencilerin bilimsel, kültürel, sanatsal, sportif ve toplum hizmeti alanlarında ders dışı etkinliklere katılım oranı artırılacaktır.							
<b>PG NO</b>	<b>Performans Göstergeleri</b>	<b>Hedef Etkisi (%)</b>	<b>Başlangıç Değeri</b>	<b>2024 Hedef</b>	<b>2025 Hedef</b>	<b>2026 Hedef</b>	<b>2027 Hedef</b>	<b>2028 Hedef</b>
<b>PG 3.1.1</b>	Okulda bir eğitim ve öğretim döneminde bilimsel, kültürel, sanatsal ve sportif alanlarda en az bir faaliyete katılan öğrenci oranı (%)	30	14	17	20	23	25	27
<b>PG 3.1.2</b>	Bir eğitim ve öğretim yılında yerel, ulusal ve uluslararası proje, yarışma vb. etkinliklere katılan öğrenci oranı (%)	30	4,5	5	7	9	11	15
<b>PG 3.1.3</b>	Okulda bir eğitim ve öğretim yılında geleneksel çocuk oyunları alt başlığında en az bir faaliyete katılan öğrenci oranı (%)	20	0	5	7	15	18	20
<b>PG 3.1.4</b>	Okulda bir eğitim ve öğretim yılında geleneksel çocuk oyunlarına yönelik olarak düzenlenen alan/mekan sayısı.	20	0	1	2	3	3	4
<b>Stratejiler</b>	<p>S1 Her bir öğrencinin bir kulüp faaliyetinde aktif olarak yer alması sağlanarak kulüp faaliyetlerinin etkinliği artırılacaktır.</p> <p>S2 Okul bünyesinde yarışmalar düzenlenecektir.</p> <p>S3 Öğrencilerin yerel, ulusal ve uluslararası proje ve yarışmalara katılmaları teşvik edilecektir.</p> <p>S4 E-okul sisteminde bulunan sosyal etkinlik modülünde gerçekleştirilen etkinlikler işlenecektir.</p>							
<b>KOORDİNATÖR</b>	Müdür Yardımcısı							
<b>İŞ BİRLİĞİ YAPILACAK BİRİMLER</b>	Sınıf Öğretmenleri							
<b>RİSKLER</b>	Öğrenci devamsızlığı ve katılım eksikliği							
<b>MALİYET TAHMİNİ</b>	6.313.068							
<b>TESPİTLER</b>	Teknolojik Altyapı ve İhtiyaçlar							
<b>İHTİYAÇLAR</b>	Öğretmenlere yeni teknolojik araçları kullanma konusunda eğitimler düzenlenmesi.							

## HEDEF KARTLARI

<b>TEMA:</b>	KALİTE								
<b>STRATEJİK AMAÇ 3</b>	Bütün bireylere ulusal ve uluslararası ölçütlerde bilgi, beceri, tutum ve davranışın kazandırılması ile girişimci, yenilikçi, yaratıcı, dil becerileri yüksek, iletişime ve öğrenmeye açık, öz güven ve sorumluluk sahibi sağlıklı ve mutlu bireylerin yetişmesine imkân sağlamak.								
<b>Hedef 2.1.</b>	Öğrencilere evrensel değerler, sağlıklı yaşam ve çevre bilinci duyarlılığı kazandırılacaktır.								
<b>PG NO</b>	<b>Performans Göstergeleri</b>	<b>Hedef Etkisi (%)</b>	<b>Başlangıç Değeri</b>	<b>2024 Hedef</b>	<b>2025 Hedef</b>	<b>2026 Hedef</b>	<b>2027 Hedef</b>	<b>2028 Hedef</b>	
<b>PG 3.2.1</b>	Öğrenci başına okunan kitap sayısı	20	7	8	9	10	11	12	
<b>PG 3.2.2</b>	Bağımlılıkla mücadele amacıyla verilen eğitimlere katılanların sayısı	Öğretmen	10	0	1	3	5	8	11
		Öğrenci	10	0	10	15	20	25	30
<b>PG 3.2.3</b>	Akran zorbalığı ve siber zorbalıkla ilgili konularda eğitim alanların sayısı	Öğretmen	10	2	3	4	5	6	7
		Veli	10	5	10	15	20	25	30
<b>PG 3.2.4</b>	Hijyen, gıda güvenliği, bulaşıcı hastalıklar ile ilgili eğitim alanların sayısı	Öğretmen	10	4	5	6	7	8	9
<b>PG 3.2.5</b>		Personel	10	1	2	2	2	2	2
<b>PG 3.2.6</b>	Çevre bilincinin artırılmasına yönelik düzenlenen faaliyet sayısı (Eğitim, faaliyet, gezi Proje, vb.)	20	2	3	4	5	6	8	
<b>Stratejiler</b>	<p>S1 Okul kütüphanesi zenginleştirilecek, öğrencilerin kütüphaneden yararlanması sağlanacaktır.</p> <p>S2 Türkçe dersinde ders saatinin bir bölümü okumaya ayrılacak ve okul müdürlüğünce planlanan zamanlarda okuma etkinlikleri düzenlenecektir.</p> <p>S3 Serbest etkinlikler saati, öğrencilerin sanatsal, sportif ve kültürel faaliyetlere katılım sağlayacağı şekilde düzenlenecektir.</p> <p>S4 Öğrencilere sağlıklı ve dengeli beslenmelerine yönelik bilgilendirme eğitimleri ve etkinlikler yapılacaktır.</p> <p>S5 Öğrencilerin çevre bilincinin artırılmasına yönelik etkinlikler yapılacaktır.</p>								
<b>KOORDİNATÖR</b>	Müdür Yardımcısı								
<b>İŞ BİRLİĞİ YAPILACAK BİRİMLER</b>	Sınıf Öğretmenleri								
<b>RİSKLER</b>	Velilerin Katılımı ve İlgisi, Değişen Eğitim Standartları ve Müfredat Gereksinimleri								
<b>MALİYET TAHMİNİ</b>	11.724.269								
<b>TESPİTLER</b>	Velilerin okul etkinliklerine olan ilgisizliğinin tespit edilmesi.								
<b>İHTİYAÇLAR</b>	Velilerin okul politikaları ve programları hakkında daha iyi bilgilendirilmesi için düzenli bilgilendirme toplantıları düzenlenmesi.								

Kurumumuz 2024-2028 Stratejik Planı'nın maliyetlendirilmesi sürecindeki temel gaye, stratejik amaç, hedef ve eylemlerin gerektirdiği maliyetlerin ortaya konulması suretiyle politika tercihlerinin ve karar alma sürecinin rasyonelleştirilmesine katkıda bulunmaktır. Bu sayede, stratejik plan ile bütçe arasındaki bağlantı güçlendirilecek ve harcamaların önceliklendirilme süreci iyileştirilecektir.

Bu temel gayeden hareketle planın tahmini maliyetlendirilmesi şu şekilde yapılmıştır:

- ✓ Hedeflere ilişkin eylemler durum analizi çalışmaları sonuçlarından tespit edilmiştir,
- ✓ Eylemlere ilişkin tahmini maliyetler belirlenmiştir,
- ✓ Eylem maliyetlerinden hareketle hedef maliyetleri belirlenmiştir,
- ✓ Hedef maliyetlerinden yola çıkılarak amaç maliyetleri belirlenmiş ve amaç maliyetlerinden de stratejik plan maliyeti belirlenmiştir.

Genel bütçe, valilikler, belediyeler ve okul aile birliklerinin yıllık bütçe artışları ve eğilimleri dikkate alındığında Kurumumuz 2024-2028 Stratejik Planı'nda yer alan stratejik amaçların gerçekleştirilebilmesi için tabloda da belirtildiği üzere beş yıllık süre için tahmini 40.993.94 TL'lik kaynağın elde edileceği düşünülmektedir.

### KAYNAK TABLOSU

Kaynak Tablosu	2024	2025	2026	2027	2028	Toplam Maliyet
Genel Bütçe	4.000.000	5.360.000	7.289.600	10.059.648	14.284.700	40.993.948
Valilik Ve Belediyelerin Katkısı	0	0	0	0	0	0
Diğer AB ve Sosyal Dayanışma Fonları	0	0	0	0	0	0
0	0	0	0	0	0	0
0	0	0	0	0	0	0
<b>TOPLAM</b>	<b>4.000.000</b>	<b>5.360.000</b>	<b>7.289.600</b>	<b>10.059.648</b>	<b>14.284.700</b>	<b>40.993.948</b>

Müdürlüğümüz stratejik planında 6 hedef bulunmaktadır. Söz konusu hedeflere ilişkin bütçe dağılımları 5 yıllık olarak alttaki tabloda belirtilmiştir. Tabloda görüldüğü üzere son iki yılın gelir ve giderlerinde yaşanan artıştan hareketle hazırlanan beş yıllık maliyetlendirme sonucunda Müdürlüğümüzün tahmini olarak 40.993.94 TL'lik bir harcama yapacağı düşünülmektedir. Plan dönemi amaç maliyetlerine ilişkin alttaki tabloda ayrıntılı bilgiye yer verilmiştir.

Amaç ve Hedef No	2024	2025	2026	2027	2028	Beş Yıllık Toplam
<b>AMAÇ 1</b>	<b>1.120.000</b>	<b>1.500.800</b>	<b>2.041.088</b>	<b>2.816.701</b>	<b>3.999.716</b>	<b>11.478.305</b>
Hedef 1	1.120.000	1.500.800	2.041.088	2.816.701	3.999.716	11.478.305
<b>AMAÇ 2</b>	<b>1.120.000</b>	<b>1.500.800</b>	<b>2.041.088</b>	<b>2.816.701</b>	<b>3.999.716</b>	<b>11.478.305</b>
Hedef 1	537.600	720.384	979.722	1.352.017	1.919.864	5.509.587
Hedef 2	582.400	780.416	1.061.366	1.464.685	2.079.852	5.968.719
<b>AMAÇ 3</b>	<b>1.760.000</b>	<b>2.358.400</b>	<b>3.207.424</b>	<b>4.426.245</b>	<b>6.285.268</b>	<b>18.037.337</b>
Hedef 1	616.000	825.440	1.122.598	1.549.186	2.199.844	6.313.068
Hedef 2	1.144.000	1.532.960	2.084.826	2.877.059	4.085.424	11.724.269
<b>AMAÇ TOPLAM</b>	<b>4.000.000</b>	<b>5.360.000</b>	<b>7.289.600</b>	<b>10.059.648</b>	<b>14.284.700</b>	<b>40.993.948</b>



## V. BÖLÜM

### İZLEME VE DEĞERLENDİRME

5018 sayılı Kamu Mali Yönetimi ve Kontrol Kanununun amaçlarından biri; kalkınma planları ve programlarda yer alan politika ve hedefler doğrultusunda kamu kaynaklarının etkili, ekonomik ve verimli bir şekilde elde edilmesi ve kullanılmasını, hesap verebilirliği ve malî saydamlığı sağlamak üzere, kamu malî yönetiminin yapısını ve işleyişini düzenlemektir.

Bu amaç doğrultusunda kamu idarelerinin; stratejik planlar vasıtasıyla, kalkınma planları, programlar, ilgili mevzuat ve benimsedikleri temel ilkeler çerçevesinde geleceğe ilişkin misyon ve vizyonlarını oluşturması, stratejik amaçlar ve ölçülebilir hedefler saptaması, performanslarını önceden belirlenmiş olan göstergeler doğrultusunda ölçmesi ve bu sürecin izleme ve değerlendirmesini yapmaları gerekmektedir.

Bu kapsamda Millî Eğitim Bakanlığı 2024-2028 dönemine ilişkin kalkınma planları ve programlarda yer alan politika ve hedefler doğrultusunda kaynaklarının etkili, ekonomik ve verimli bir şekilde elde edilmesi ve kullanılmasını, hesap verebilirliği ve saydamlığı sağlamak üzere Müdürlüğümüz 2024-2028 Stratejik Planı'nı hazırlamıştır. Hazırlanan planın gerçekleştirme durumlarının tespiti ve gerekli önlemlerin zamanında ve etkin biçimde alınabilmesi için Stratejik Planı İzleme ve Değerlendirme modeli geliştirilmiştir. (Şema 4)

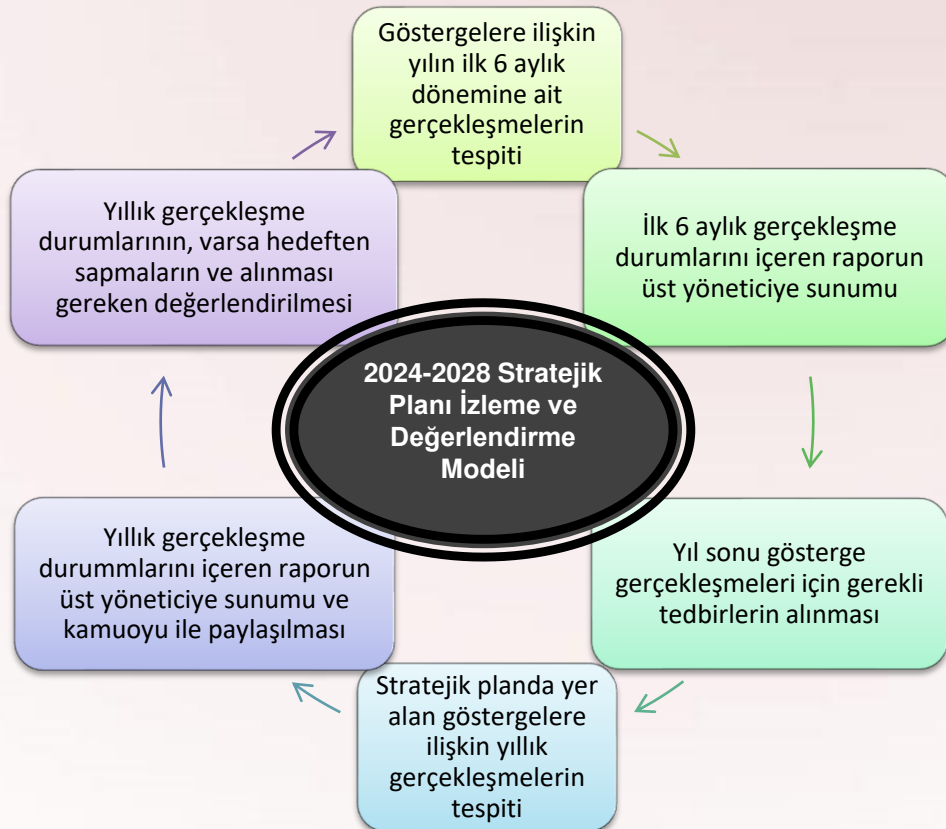
İzleme, stratejik plan uygulamasının sistematik olarak takip edilmesi ve raporlanmasıdır. Değerlendirme ise, uygulama sonuçlarının amaç ve hedeflere kıyasla ölçülmesi ve söz konusu amaç ve hedeflerin tutarlılık ve uygunluğunun analizidir.

2024-2028 Stratejik Planı İzleme ve Değerlendirme Model'inin çerçevesini;

1. Performans göstergeleri ve stratejiler bazında gerçekleştirme durumlarının belirlenmesi,
2. Performans göstergelerinin gerçekleştirme durumlarının hedeflerle kıyaslanması,
3. Stratejiler kapsamında yürütülen faaliyetlerin dağılımının belirlenmesi,
4. Sonuçların raporlanması ve paydaşlarla paylaşımı,
5. Hedeflerden sapmaların nedenlerinin araştırılması,
6. Alternatiflerin ve çözüm önerilerinin geliştirilmesi süreçleri oluşturmaktadır.

### İzleme ve Değerlendirme Modeli

### Şekil 4



# İzleme Değerlendirme İşleyişi

- Göstergeler ile ilgili gerçekleşme durumlarına ilişkin verilerin toplanması ve konsolide edilmesi ve Göstergelerin gerçekleşme durumları hakkında hazırlanan raporun üst yöneticiye sunulması Her yılın Temmuz ayı içerisinde yapılacaktır.
- Göstergeler ile ilgili yılsonu gerçekleşme durumlarına ilişkin verilerin toplanması ve konsolide edilmesi ile Yılsonu gerçekleşmelerinin, gösterge hedeflerinden sapmaların ve sapma nedenlerin değerlendirilerek gerekli tedbirlerin alınması İzleyen yılın Ocak ayı sonuna kadar yapılacaktır

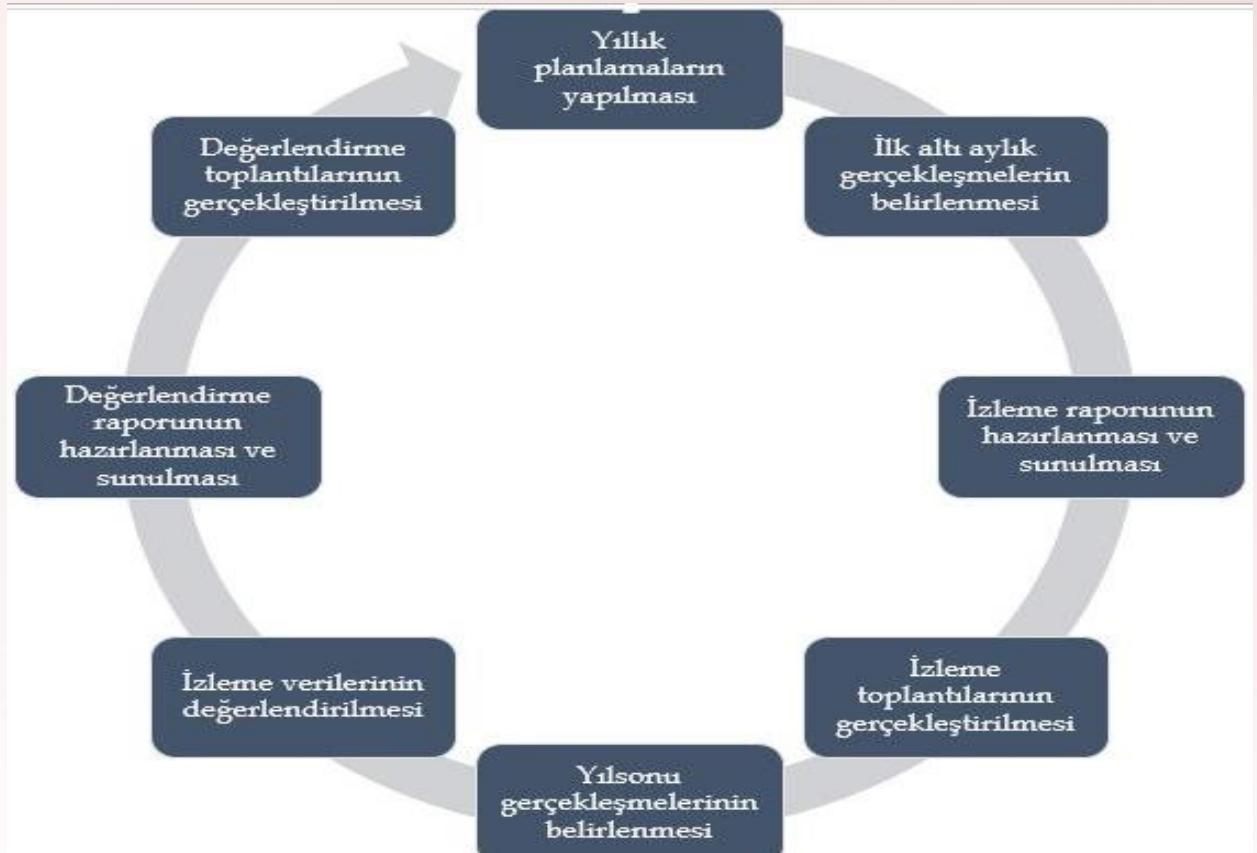
Okulumuz Stratejik Planı izleme ve değerlendirme çalışmalarında 5 yıllık Stratejik Planın izlenmesi ve 1 yıllık gelişim planının izlenmesi olarak ikili bir ayrıma gidilecektir.

Stratejik planın izlenmesinde 6 aylık dönemlerde izleme yapılacak denetim birimleri, il ve ilçe millî eğitim müdürlüğü ve Bakanlık denetim ve kontrollerine hazır halde tutulacaktır.

Yıllık planın uygulanmasında yürütme ekipleri ve eylem sorumlularıyla aylık ilerleme toplantıları yapılacaktır. Toplantıda bir önceki ayda yapılanlar ve bir sonraki ayda yapılacaklar görüşülüp karara bağlanacaktır.

## İzleme ve Değerlendirme Sürecinin İşleyişi

## Şekil 5





T.C.  
ÇUBUK KAYMAKAMLIĞI  
İlçe Milli Eğitim Müdürlüğü



Sayı : E-40125533-602.04.02-100504015  
Konu : 2024-2028 Dönemi Stratejik Plan

17.04.2024

KAYMAKAMLIK MAKAMINA  
ÇUBUK

- İlgi: a) Millî Eğitim Bakanlığı 2022/21 sayılı genelgesi  
b) Millî Eğitim Bakanlığı Strateji Geliştirme Başkanlığının 14588481- 10.06.01-E.16975906 sayılı yazısı  
c) 5018 sayılı Kamu Mali Yönetimi ve Kontrol Kanunu (Sürüm 3.1)

Kalkınma planları ve programlarında yer alan politika ve hedefler doğrultusunda, kamu kaynaklarının etkili, ekonomik ve verimli bir şekilde elde edilmesi ve kullanılmasını, hesap verilebilirliği ve saydamlığı sağlamak üzere kamu mali yönetiminin yapısını ve işleyişini, raporlanmasını ve mali kontrolü düzenlemek amacıyla çıkarılan 5018 sayılı Kamu Mali Yönetimi ve Kontrol Kanunu'nun 9 uncu maddesinde;

“Kamu idareleri; kalkınma planları, programlar, ilgili mevzuat ve benimsedikleri temel ilkeler çerçevesinde geleceğe ilişkin misyon ve vizyonlarını oluşturmak, stratejik amaçlar ve ölçülebilir hedefler saptamak, performanslarını önceden belirlenmiş olan göstergeler doğrultusunda ölçmek ve bu sürecin izleme ve değerlendirmesini yapmak amacıyla katılımcı yöntemlerle stratejik plan hazırlarlar” denilmektedir.

5018 sayılı Kanunda öngörülen ve stratejik plan hazırlamakla yükümlü kamu idarelerinin ve stratejik planlama sürecine ilişkin takvimin tespiti ile stratejik planların, kalkınma planları ve programlarla ilişkilendirilmesine yönelik usul ve esasların belirlenmesi amacıyla hazırlanan “Kamu İdarelerinde Stratejik Planlamaya İlişkin Usul ve Esaslar Hakkında Yönetmelik”in Resmî Gazetede yayımlanmasını müteakiben, Bakanlığımız 2022/21 sayılı Genelge ile 2024-2028 yıllarına ait stratejik planlama sürecini başlatmıştır.

Millî Eğitim Bakanlığı 2024-2028 Stratejik Plan ile aynı süreçte ve eş zamanlı olarak merkez teşkilatı birimleri ile İl Millî Eğitim Müdürlükleri ve İlçe Millî Eğitim Müdürlükleri de beş yıllık stratejik planlarını hazırlayarak uygulamaya koymışlardır.

Bakanlığımız Stratejik Plan (2024-2028) ve İl Millî Eğitim Müdürlükleri stratejik planlarının uygulamaya girmesiyle bu planlara uyumlu olarak İlçe Millî Eğitim Müdürlükleri ve okul/kurum Müdürlüklerinin de stratejik plan hazırlamaları uygun görülmüştür.

Stratejik yönetim anlayışının İlçe Millî Eğitim Müdürlüğümüz ve okul/kurumlarımızda yayılması ve bu suretle yönetim uygulamamızda yeni bir kültürün oluşturulması amaçlanmaktadır.

Bu kapsamda, ekte belirtilen 46 adet okul ve kuruma ait stratejik planları, müdürlüğümüz tarafından detaylı bir şekilde incelenmiş ve titizlikle değerlendirilmiştir. Yapılan inceleme sonucunda, 2024-2028 yıllarını kapsayan OKUL/KURUM Stratejik Planlarının uygulamaya konulması ve yayımlanması Müdürlüğümüzce uygun görülmektedir.

Makamlarınızca da uygun görüldüğü takdirde olurlarınıza arz ederim.

Ali BODUR  
Müdür a.  
Şube Müdürü

OLUR

Alican KILIÇ  
Kaymakam a.  
İlçe Milli Eğitim Müdürü

**Bu belge güvenli elektronik imza ile imzalanmıştır.**

Adres : İlçe Milli Eğitim Müdürlüğü Öğretmenevi Ek Hizmet Binası

Belge Doğrulama Adresi : <https://www.turkiye.gov.tr/meb-ebys>

Tel: 0 ( )  
E-Posta: [cubuk06\\_arsg@meb.gov.tr](mailto:cubuk06_arsg@meb.gov.tr)  
Kep Adresi : [meb@hs01.kep.tr](mailto:meb@hs01.kep.tr)

Bilgi için: Uğur ÖZEL-Şaf/ Mustafa ÇAKIR-VHKİ  
Unvan : Veri Hazırlama ve Kontrol İşletmeni  
İnternet Adresi: [www.cubuk.meb.gov.tr](http://www.cubuk.meb.gov.tr) Faks:3128381092

Bu evrak güvenli elektronik imza ile imzalanmıştır. <https://evraksorgu.meb.gov.tr> adresinden 1e7b-0209-3472-aeab-84da kodu ile teyit edilebilir.





**T.C.**  
**ÇUBUK KAYMAKAMLIĞI**  
**ŞEHİT PİYADE ÜSTEĞMEN**  
**MUHARREM KALELİ İLKOKULU**

---

**2024-2028**  
**STRATEJİK PLANI**

